



un lieu  
**universcience**

---

# Étonnants, ces Gaulois ?

---

Cet "Itinéraire de visite" constitue une aide à la découverte de l'exposition "Gaulois, une exposition renversante !" (19 octobre 2011 - 2 septembre 2012).  
Le parcours proposé porte sur une sélection d'éléments à usage collectif.  
Ce document (Word) peut être modifié pour l'adapter aux niveaux des élèves.

---

Niveaux primaire (CM2), collège et lycée

---

1 heure



## SUJET de l'exposition

Étonnants, ces Gaulois ? Ils le sont véritablement.

L'archéologie contemporaine, avec ses trente ans de fouilles et d'innovations technologiques, en apporte chaque jour de nouvelles preuves. Par bien des aspects de la vie quotidienne, économique et politique, la civilisation gauloise fut aussi avancée que ses voisines grecque et romaine. Alors, aujourd'hui, que savons-nous des Gaulois d'avant la conquête romaine ? Les sciences de l'archéologie sont-elles capables de renverser nos mythes gaulois ?

L'exposition comporte 5 étapes :

- 2 000 ans d'imaginaire gaulois : comment la figure du Gaulois a-t-elle été modelée au fil des siècles ?
- De la fouille aux labos : 7 ateliers et 2 terrains de fouille pour découvrir les sciences et les techniques de l'archéologie contemporaine.
- De la fouille au musée : des objets authentiques et des reconstitutions de tombes et d'un sanctuaire.
- *Légères perturbations en Centre-Gaule* : un film d'aventures burlesques en 70 avant notre ère.
- Adieu les mythes ? : nos images d'Épinal taillées en pièces !

Les deux dernières parties (le film et l'épilogue) ne font pas l'objet de questions.



un lieu  
**universcience**



# Étonnants, ces Gaulois ?

Le questionnaire



Carnyx en bronze entre le IV<sup>e</sup> et le II<sup>e</sup> siècle avant JC, découvert en 2004 sur le site de Tintignac en Limousin.  
© Patrick Ernaux/Inrap

Cette exposition présente les Gaulois sous un nouveau jour. Les découvertes archéologiques de ces 30 dernières années ont éclairé la Gaule du II<sup>e</sup> et I<sup>er</sup> siècle avant notre ère, remettant en question l'image, ou plutôt les images du Gaulois forgées au cours des siècles. Les Gaulois sont à l'origine d'une civilisation raffinée que cette exposition va vous révéler. Bonne visite.

## 2 000 ans d'imaginaire Gaulois

Comment la figure du Gaulois a-t-elle été modelée au fil des siècles ?

*En grec, le mot "barbare" désignait l'autre, l'étranger. C'est pourquoi les Gaulois doivent à leurs contemporains grecs et romains leur réputation de peuples barbares... et ça n'est qu'un début ! Le Gaulois sera pendant des siècles instrumentalisé, matériau modelable au service de causes diverses et opposées. Il est temps de faire connaissance avec nos ancêtres, à la lumière de trente ans de fouilles archéologiques.*

### 2000 ans d'imaginaire gaulois (Panneau)

1. Les Grecs et les Romains ont parlé des Gaulois de manière parfois peu complaisante mais sans eux, les Gaulois et la Gaule n'existeraient pas. Pour quelle raison ?

---

---

### "Galerie de portraits" (Tableaux, affiches, extraits musicaux, etc.)

*Les Gaulois  
vus par les autres*  
III<sup>e</sup>-I<sup>er</sup> siècles avant notre ère

2. Pour cette même raison, le Gaulois a été instrumentalisé par les régimes et les causes les plus diverses au fil des siècles. Mais à quoi ressemblait-il, ce Gaulois ? Comment les Grecs et les Romains l'ont-ils représenté ? Rendez-vous devant le tableau N°4 qui représente le visage d'un "Galate", un Celte d'Asie mineure. Quels sont les signes permettant de l'identifier ?

---

---

*Les Gaulois  
vus par eux-mêmes*  
II<sup>e</sup>-I<sup>er</sup> siècles avant notre ère

3. Les peuples celtes ont laissé peu de traces mais ils se sont représentés sur des pièces de monnaie, souvent de façon idéalisée (Tableau N°8). C'est ainsi que le nom d'un célèbre Gaulois est parvenu jusqu'à nous. De qui s'agit-il ?

Vercingétorix    Astérix    Idéfix

XVII<sup>e</sup>-XVIII<sup>e</sup> siècles

4. Pourquoi un tableau blanc dans cette galerie de portraits ?

---

---

XIX<sup>e</sup> siècle

5. Au XIX<sup>e</sup> siècle, le chef des Gaulois symbolise la Nation. Napoléon III va jusqu'à donner ses traits à la statue de Vercingétorix qui trône sur le site d'Alésia (Tableau N°18). Quelles actions le dernier empereur français va-t-il entreprendre en faveur des Gaulois ?

---

---

## Expo Gaulois, une exposition renversante !

---

*Empruntez l'escalier pour atteindre le niveau supérieur. Les noms que vous entendez et lisez en montant sont ceux des 60 peuples gaulois. En haut des marches, dirigez-vous vers le mur sur lequel sont imprimées des cartes et une chronologie des événements majeurs du monde celte.*

### Carte du territoire celte

6. Sur cette carte, délimitez le territoire de la Gaule d'avant la conquête romaine (vers 60 avant JC).



Cette carte représente l'extension maximale du monde celte vers 350 avant JC.

### Chronologie des événements majeurs du monde celte

7. L'exposition s'intéresse à une période comprise entre 250 et 52 avant notre ère, encore appelée...
  - l'âge du fer
  - le second âge du fer
8. Dans le sud de la France actuelle, les hommes ont commencé à cultiver la terre et à élever des animaux vers -6000 avant JC. Cette date marque le début du...
  - paléolithique
  - mésolithique
  - néolithique

Vue aérienne des vestiges d'une ferme gauloise à Neufmoulin (Somme) de forme typique avec ses grands enclos emboîtés, associés à des fosses nombreuses.

© Maurice Gautier



## De la fouille aux labos

2 terrains de fouille et 7 ateliers pour découvrir les sciences et les techniques de l'archéologie contemporaine.

*Avancez. A votre gauche, un terrain prêt à être fouillé et à votre droite, un terrain en cours de fouille. Après avoir enlevé la couche végétale, des formes contrastées apparaissent, qui signalent la présence gauloise.*

### *Terrain en cours de fouille*

9. Sur ce terrain décapé, vous identifiez...
- les traces de 4 trous de poteaux matérialisant la surface d'un grenier.
  - des alignements de trous de souris.
  - la trace d'une palissade délimitant un enclos.
  - la trace d'un rempart délimitant une ville.

### *Quelles traces les Gaulois ont-ils laissées ? (Atelier)*

10. Dans ce premier "atelier", il est question des traces laissées par les Gaulois qui ne sont visibles que du ciel, les "fantômes" de la présence gauloise... Depuis quand l'archéologie aérienne révèle-t-elle l'omniprésence des Gaulois ?
- 1950
  - 1970
  - 1990
11. Les Gaulois ont laissé d'autres traces : des mots gaulois survivent dans le vocabulaire français et des noms de lieux ou toponymes, qui figurent sur notre carte de France. Combien de toponymes précisément ?
- 1000
  - 2000
  - 3000
  - 4000

### *Que cultivaient les Gaulois ? (Atelier)*

12. La période gauloise est marquée par une révolution agricole qui repose sur 2 caractéristiques : la production intensive d'outils en fer et l'innovation dans les pratiques agraires. Les Gaulois étaient de grands agriculteurs. Ils cultivaient du blé, de l'orge, de l'épeautre, des lentilles, des fèves... Sous quelles formes les archéologues ont-ils retrouvé des graines conservées plus de 2 000 ans ?
- carbonisées
  - congelées
  - imbibées (dans de l'eau, dans la boue)
  - minéralisées (dans des crottes...)

### *Comment les Gaulois organisaient-ils leurs villes ? (Atelier)*

13. Au cours des III<sup>e</sup> et II<sup>e</sup> siècles avant notre ère, des bourgs se développent avec une organisation complexe et des quartiers dédiés. Ils annoncent les *oppida*, agglomérations gauloises qui se multiplieront durant le siècle précédant la conquête romaine. L'*oppidum* est un lieu d'échange et d'union, pôle politique et religieux, siège d'activités financières et commerciales. Où l'*oppidum* est-il le plus souvent situé ?
- sur un lieu élevé, une colline ou un plateau
  - en plaine
  - sur une avancée rocheuse
  - près des cours d'eau

### *Que faisaient les Gaulois de leurs poteries ? (Atelier)*

14. Le tesson de poterie est l'un des vestiges qui apparaît le plus fréquemment sous la truelle de l'archéologue. Pour quelles raisons ?

---

---

15. L'omniprésence d'amphores romaines sur les sites gaulois a permis aux archéologues de tracer les axes principaux d'un commerce très développé chez les Gaulois, celui...

du grain    du vin

### *Comment les Gaulois travaillaient-ils les métaux ? (Atelier)*

16. Les Gaulois étaient de formidables forgerons. Ils ont inventé de nombreux objets qui pour certains n'ont pratiquement pas bougé. Citez-en au moins 3.

---

---

*Avant de redescendre, de passer de la lumière à la pénombre, ne manquez pas l'atelier qui permet de "fouiller pour de vrai" la terre, avec les outils et méthodes de l'archéologue ! L'atelier peut accueillir 24 personnes. Durée des séances 35 minutes, de 10h15 à 12h30 puis de 14h à 17h.*

## De la fouille au musée

Des objets authentiques et des reconstitutions de tombes et d'un sanctuaire.

*Arrivé au bas de l'escalier, suivez la flèche qui mène vers une salle où des tombes gauloises ont été reconstituées. La pratique de rites funéraires est attestée dès la préhistoire et donc solidement établie dans le monde gaulois entre 250 et 52 avant JC. Les découvertes de sépultures nous renseignent sur les rites, l'identité et le statut du défunt... La hiérarchie sociale jusque dans la tombe. Ecoutez chaque tombe raconter son histoire.*

### La sépulture d'une esclave

17. Il est rare de trouver une sépulture d'esclave. Même dans la mort, cette femme garde ses chevilles entravées. A partir de quels indices les archéologues ont-ils conclu que cette femme était sans doute morte d'épuisement ?

---

---

18. La découverte d'une telle sépulture place les Gaulois au même niveau que les civilisations grecques et romaines. Pour quelle raison ?

---

---

*Quittez la salle des tombeaux pour découvrir le "trésor" : des objets rares par leur taille, leur conservation, leur quantité, leur unicité, protégés dans des vitrines. Ils témoignent du savoir-faire technique et de l'art de vivre du monde gaulois. Des détails d'objets exposés sont projetés sur une dizaine de pendrillons situés à leur verticale. Retrouvez la copie du "chaudron" de Gundestrup daté du I<sup>er</sup> siècle avant JC, richement décoré par martelage, découvert au Danemark.*

### Copie du "chaudron" de Gundestrup

19. La plaque ronde au fond du "chaudron" et certaines plaques sur les bords internes montrent des scènes donnant lieu à des interprétations astronomiques. Repérez les 3 musiciens jouant d'un instrument emblématique celte, que vous pourrez voir et même entendre dans le sanctuaire reconstitué de la pièce voisine. De quel instrument s'agit-il ?

- D'un carnyx  
 D'une lyre

*La dernière salle révèle de beaux objets et permet d'assister à la dernière cérémonie religieuse et politique dans un sanctuaire Gaulois.*

### Le sanctuaire

20. Le sanctuaire et la cérémonie qui s'y déroule ont été imaginés en confrontant les vestiges exceptionnels découverts lors d'une fouille en 2004 et les textes antiques relatant les cultes gaulois. Où cette fouille a-t-elle eu lieu ?

---

---





un lieu  
**universcience**

# Étonnants, ces Gaulois ?

Les réponses



Ces quatre statuettes, découvertes en Bretagne sur le site d'une résidence aristocratique gauloise, constituent peut-être une galerie d'ancêtres. La plus grande d'entre elles porte le torque, ce collier typiquement gaulois, ainsi qu'une lyre : il s'agit probablement d'un barde.

*Statuettes de Paule. Pierre. Fac-similés, I<sup>er</sup> et I<sup>er</sup> siècles av. J.-C. Découvertes en 1988 à Paule (Côtes-d'Armor). Hauteur : de 27 à 43 cm. Service régional de l'archéologie, Rennes.*

© Antoine Maillier/Bibracte EPCC

# RÉPONSES

## 2000 ans d'imaginaire gaulois (Panneau)

1. Les Grecs et les Romains ont parlé des Gaulois de manière parfois peu complaisante mais sans eux, les Gaulois et la Gaule n'existeraient pas. Pour quelle raison ?

Contrairement aux Grecs et aux Romains, les peuples celtes ont laissé peu de traces visibles ou de témoignages et ils n'ont pratiquement rien écrit. La transmission des connaissances est fondée essentiellement sur la tradition orale. L'usage de l'écrit est répandu chez les aristocrates et les druides.

## "Galerie de portraits" (Tableaux, affiches, extraits musicaux)

*Les Gaulois  
vus par les autres*

III<sup>e</sup>-I<sup>er</sup> siècles avant notre ère

2. Pour cette même raison, le Gaulois a été instrumentalisé par les régimes et les causes les plus diverses au fil des siècles. Mais à quoi ressemblait-il, ce Gaulois ? Comment les Grecs et les Romains l'ont-ils représenté ? Rendez-vous devant le tableau N°4 qui représente le visage d'un "Galate", un Celte d'Asie mineure. Quels sont les signes permettant de l'identifier ?

La sculpture commémore la victoire du royaume de Pergame sur les envahisseurs celtes, vers 230 avant notre ère. Pour permettre l'identification du vaincu, le sculpteur grec représente précisément ses signes distinctifs : sa coiffure est sophistiquée, sa moustache taillée et il porte un collier typique : le torque. Ce collier est également visible sur l'une des statuette en pierre découvertes en 1988 en Bretagne, sur le site d'une résidence aristocratique gauloise datée des II<sup>e</sup> et I<sup>er</sup> siècles av. J.-C. (Cf. photo page 7). La reproduction du groupe de statuette est visible dans l'exposition.

*Les Gaulois  
vus par eux-mêmes*

II<sup>e</sup>-I<sup>er</sup> siècles avant notre ère

3. Les peuples celtes ont laissé peu de traces mais ils se sont représentés sur des pièces de monnaie, souvent de façon idéalisée (Tableau N°8). C'est ainsi que le nom d'un célèbre Gaulois est parvenu jusqu'à nous. De qui s'agit-il ?

- Vercingétorix
- Astérix
- Idéfix

Vercingétorix est la figure emblématique du chef des Gaulois pour avoir tenté de repousser l'envahisseur romain, Jules César, à la fin de la guerre des Gaules (-58 à -51). Né vers -80 sur le territoire des Arvernes, l'actuelle Auvergne, il est vaincu à Alésia en -52, emprisonné puis exécuté le 26 septembre -46 à Rome, à la suite du triomphe de César.

- XVII<sup>e</sup>-XVIII<sup>e</sup> siècles
4. Pourquoi un tableau blanc dans cette galerie de portraits ?
- Les Gaulois sont effacés de l'histoire durant deux siècles, comme ils l'avaient été au Moyen Age, entre 476 et 1492. Dans l'arbre généalogique des monarques, César faisait bien meilleure figure que Vercingétorix...
- XIX<sup>e</sup> siècle
5. Au XIX<sup>e</sup> siècle, le chef des Gaulois symbolise la Nation. Napoléon III va jusqu'à donner ses traits à la statue de Vercingétorix qui trône sur le site d'Alésia (Tableau N°18). Quelles actions le dernier empereur français va-t-il entreprendre en faveur des Gaulois ?
- Dans les années 1850, Napoléon III initie sur ses propres deniers les fouilles archéologiques gauloises.

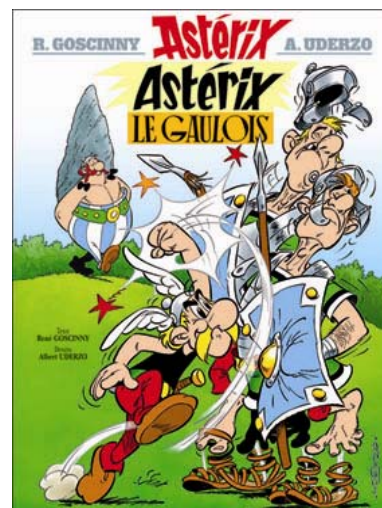
### Astérix et Obélix !

Depuis plus de cinquante ans, ces "résistants" malicieux flattent le caractère débrouillard et indiscipliné des Français. La série d'albums, auxquels leurs auteurs ne conféraient aucune visée historique, perpétue cependant l'image de Gaulois querelleurs, festoyeurs, chasseurs et mangeurs de sangliers...

*Illustration de couverture de l'album Astérix le Gaulois*

*Edité par Hachette Livre. [www.asterix.com](http://www.asterix.com)*

*© 2011 LES EDITIONS ALBERT RENÉ/GOSCINNY-UDERZO*



### Carte du territoire celte

6. Sur cette carte, délimitez le territoire de la Gaule d'avant la conquête romaine (vers 60 avant JC).

Sont qualifiés de Gaulois les peuples celtes qui, au terme de leurs migrations, se sont établis dans la France actuelle mais aussi en Belgique, en Suisse ainsi que dans le nord de l'Italie d'aujourd'hui que cette carte ne fait pas apparaître. En -60, le sud de l'Italie était déjà romain.



Le territoire de la Gaule d'avant la conquête romaine (vers 60 avant JC).

### Chronologie des événements majeurs du monde celtique

7. L'exposition s'intéresse à une période comprise entre 250 à 52 avant notre ère, encore appelée...

l'âge du fer     le second âge du fer

Le travail du fer transformera en profondeur la société gauloise et ses modes de vie, d'où le nom donné à cette période qui débute au Ve siècle avant JC et se termine au début de la conquête romaine.

8. Dans le sud de la France actuelle, les hommes ont commencé à cultiver la terre et à élever des animaux vers -6000 avant JC. Cette date marque le début du...

paléolithique     mésolithique     néolithique

Le néolithique (l'âge de la nouvelle pierre) est marqué par l'agriculture et la sédentarisation.

### Terrain en cours de fouille

9. Sur ce terrain décapé, vous identifiez...
- les traces de 4 trous de poteaux matérialisant la surface d'un grenier.
  - des alignements de trous de souris.
  - la trace d'une palissade délimitant un enclos.
  - la trace d'un rempart délimitant une ville.

### Quelles traces les Gaulois ont-ils laissées ? (Atelier)

10. Dans ce premier "atelier", il est question des traces laissées par les Gaulois qui ne sont visibles que du ciel, les "fantômes" de la présence gauloise... Depuis quand l'archéologie aérienne révèle-t-elle l'omniprésence des Gaulois ?

1950    1970    1990

Vues du ciel, des formes surgissent et révèlent des tombes, des traces d'habitations, des sanctuaires... à la faveur d'une lumière rasante, d'un dépôt de givre ou de rosée. Une tache sombre, une végétation plus dense indiquent une accumulation d'humus et signalent la présence des fossés entourant les fermes. Ces prospections vont dévoiler un maillage de vastes résidences agricoles appelées *aedificia* - sièges de l'aristocratie - dont l'existence n'avait pas été perçue jusque-là.

11. Les Gaulois ont laissé d'autres traces : des mots gaulois survivent dans le vocabulaire français et des noms de lieux ou toponymes, qui figurent sur notre carte de France. Combien de toponymes précisément ?

1000    2000    3000    4000

### Que cultivaient les Gaulois ? (Atelier)

12. La période gauloise est marquée par une révolution agricole qui repose sur 2 caractéristiques : la production intensive d'outils en fer et l'innovation dans les pratiques agraires. Les Gaulois étaient de grands agriculteurs. Ils cultivaient du blé, de l'orge, de l'épeautre, des lentilles, des fèves... Sous quelles formes les archéologues ont-ils retrouvé des graines conservées plus de 2 000 ans ?

- carbonisées
- congelées (dans le sous-sol)
- imbibées (dans de l'eau, dans la boue)
- minéralisées (dans des crottes...)

### Comment les Gaulois organisaient-ils leurs villes ? (Atelier)

13. Au cours des III<sup>e</sup> et II<sup>e</sup> siècles avant notre ère, des bourgs se développent avec une organisation complexe et des quartiers dédiés. Ils annoncent les *oppida*, agglomérations gauloises qui se multiplieront durant le siècle précédant la conquête romaine. L'*oppidum* est un lieu d'échange et d'union, pôle politique et religieux, siège d'activités financières et commerciales. Où l'*oppidum* est-il le plus souvent situé ?

- Sur un lieu élevé (une colline ou un plateau).
- Dans une plaine
- Sur une avancée rocheuse

Près des cours d'eau

Les bâtisseurs se servent des remparts naturels qui réduisent les fortifications à construire. On les appelle "fortifications de barrage". Les Gaulois s'installent également à proximité des cours d'eau, qui coïncident avec les grands axes de communication et d'échanges.

### *Que faisaient les Gaulois de leurs poteries ? (Atelier)*

14. Le tesson de poterie est l'un des vestiges qui apparaît le plus fréquemment sous la truelle de l'archéologue. Pour quelles raisons ?

L'argile cuite résiste aux diverses conditions d'enfouissement. Les céramiques donnent à voir une partie de la batterie de cuisine utilisée par les Gaulois, qui se compose de jattes de diverses tailles et de grands pots à cuire en céramique à fond plat, posés directement dans la braise.

15. L'omniprésence d'amphores romaines sur les sites gaulois a permis aux archéologues de tracer les axes principaux d'un commerce très développé chez les Gaulois, celui...

du grain     du vin

Les axes principaux sont :

- l'axe Narbonne-Toulouse-Bordeaux qui alimente les rives de l'Atlantique et de la Grande-Bretagne actuelle.
- et le plus important, l'axe rhodanien (Marseille-vallée du Rhône-vallée de la Saône) qui alimente la Gaule de l'ouest par la haute vallée de la Loire et par la Seine, et la Gaule de l'est par la vallée de la Moselle.

Le commerce du vin en Gaule ouvre les sociétés celtiques aux civilisations de la Méditerranée, avec des conséquences sociales et culturelles insoupçonnées. Par exemple, des artisans empruntent les motifs qui ornent la vaisselle destinée à la boisson (pichets, coupes) et s'en inspirent pour orner armes et bijoux. "L'art celtique" doit beaucoup au vin.

### *Comment les Gaulois travaillaient-ils les métaux ? (Atelier)*

16. Les Gaulois étaient de formidables forgerons. Ils ont inventé de nombreux objets qui pour certains n'ont pratiquement pas bougé. Citez-en au moins 3.

- la faux et la serpe
- l'araire pour le labour
- les forces pour tondre les moutons
- la maille des cottes
- le rasoir
- le casque à ailes... ou protège oreilles.

Les Gaulois ont inventé des panoplies d'outils pour charpentiers, ferronniers et paysans, qui varieront peu jusqu'au XVIII<sup>e</sup> siècle, époque où on les trouve représentés dans les planches de l'Encyclopédie de Diderot et d'Alembert.

Le fer devient le matériau privilégié de l'outillage, qu'il soit agricole ou artisanal, tant pour le charpentier que pour le chirurgien. Utilisé pour la construction des chariots, il devient

indispensable à l'économie du transport. Il apparaît aussi dans le domaine domestique pour les ustensiles de la vie quotidienne et sous la forme de petite quincaillerie. Enfin, le fer est très prisé dans le domaine de l'armement et celui de la parure vestimentaire. Pour toutes ces raisons, l'époque gauloise ou celtique, qui va du V<sup>e</sup> au I<sup>er</sup> siècle avant notre ère, est appelée "second âge du fer".

### *La sépulture d'une esclave*

17. Il est rare de trouver une sépulture d'esclave. Même dans la mort, cette femme garde ses chevilles entravées. A partir de quels indices les archéologues ont-ils conclu que cette femme était sans doute morte d'épuisement ?

D'après l'état de ses os et de sa dentition. Elle se nourrissait sans doute de bouillies.

18. La découverte d'une telle sépulture place les Gaulois au même niveau que les civilisations grecques et romaines. Pour quelle raison ?

L'esclavage existait chez les Gaulois comme chez leurs contemporains grecs et romains. Les esclaves étaient souvent des prisonniers de guerre et leur statut était héréditaire.

### *Copie du "chaudron" de Gundestrup*

19. La plaque ronde au fond du "chaudron" et certaines plaques sur les bords internes montrent des scènes donnant lieu à des interprétations astronomiques. Cherchez les 3 hommes jouant d'un instrument emblématique celtique, que vous pourrez voir et même entendre dans le sanctuaire reconstitué de la pièce voisine. De quel instrument s'agit-il ?

- D'un carnyx  
 D'une lyre

Le carnyx est une grande trompette de la taille d'un homme, dotée à son extrémité supérieure d'un pavillon en forme de tête d'animal. Par sa gueule ouverte s'échappait un son moins mélodique que la lyre, puisque le carnyx faisait partie de l'attirail du guerrier. Il contribuait au "tumulte guerrier" pour impressionner l'ennemi.

### *Le sanctuaire*

20. Le sanctuaire et la cérémonie qui s'y déroule ont été imaginés en confrontant les vestiges exceptionnels découverts lors d'une fouille en 2004 et les textes antiques relatant les cultes gaulois. Où cette fouille a-t-elle eu lieu ?

En 2004, une fosse contenant un amoncellement d'objets métalliques imbriqués les uns dans les autres est découverte en Corrèze, dans le sanctuaire de Tintignac. "Mutilés" avant d'être déposés, ce sont surtout des objets guerriers : épées, fers de lance, umbos de boucliers, casques aux formes étranges et trompettes gauloises (carnyx). Les archéologues s'interrogent : les casques étaient-ils portés au cours des cérémonies, à la guerre ? Le son des carnyx marquait-il le début des combats ? Et pourquoi pareil dépôt ?





Catalogue de l'exposition *Gaulois, une exposition renversante !*

### Poursuivez votre découverte de l'exposition...

#### A LA CITE DES SCIENCES ET DE L'INDUSTRIE

- Avec les activités de médiation conduites par les médiateurs scientifiques de la Cité des sciences et de l'industrie : À la découverte des Gaulois (*Sur réservation : 01 40 05 12 12 - Inclus dans le billet - Durée : 45 min.*). Avec des cartes géographiques animées, des maquettes, les élèves ou visiteurs délimitent le territoire des Gaulois, se questionnent sur l'origine de leur nom ou sur leur vie quotidienne (nourriture, tissus des vêtements, travail des métaux...). Présentation de techniques scientifiques de fouille : télédétection, dendrologie, palynologie...
- Sur le site web de l'exposition [Gaulois, une exposition renversante !](http://www.cite-sciences.fr/francais/ala_cite/expositions/gaulois/) ([http://www.cite-sciences.fr/francais/ala\\_cite/expositions/gaulois/](http://www.cite-sciences.fr/francais/ala_cite/expositions/gaulois/))
- Sur deux sites web dédiés aux découvertes de Tintignac :
  - <http://www.limousin.culture.gouv.fr/spip.php?article122>
  - [http://www.inrap.fr/userdata/c\\_bloc\\_file/6/6608/6608\\_fichier\\_dossierPresseWeb.pdf](http://www.inrap.fr/userdata/c_bloc_file/6/6608/6608_fichier_dossierPresseWeb.pdf)
- A la bibliothèque de la Cité des sciences et de l'industrie (*Accès libre et gratuit - niveaux 0 et -1*)
  - Mini-exposition réalisée par l'Inrap : "Vous avez dit archéologie préventive ?"
  - Animations sur les méthodes de fouilles archéologiques.

#### *Bibliothèque jeunesse (niveau 0)*

- Animation : "Les Gaulois mangeaient-ils comme nous ?" Renseignements : 01 40 05 71 05 ou 01 40 05 82 69

Programme détaillé : [universcience.fr/bibliotheque-bsi](http://universcience.fr/bibliotheque-bsi)

- A la Cité des métiers (*Accès libre et gratuit - niveau-1*) :
  - Mini-exposition réalisée par l'Inrap : "Les métiers de l'archéologie et l'archéologie des métiers",
- Avec le livre de l'exposition : *Qui étaient les Gaulois ?* Editions La Martinière / Universcience éditions, 208 p. 29,90 €.

#### AU PALAIS DE LA DECOUVERTE

- Avec une exposition produite par le Museum de Toulouse : Préhistoire(s), l'enquête (13 décembre 2011 - 17 juin 2012) - Au fil d'une enquête, le Palais de la découverte lève le voile sur la préhistoire et l'actualité de la recherche scientifique en ce domaine. Une opportunité pour suivre la trace des préhistoriens à travers de multiples champs disciplinaires (anthropologie, chronologie, technologie...). Pour en savoir plus : [www.universcience.fr](http://www.universcience.fr)