

la nature sous artifices

février
— juin 2020
accès gratuit

CONFÉRENCES



cité
sciences
et industrie



© D. Valakhanovich-Gettyimages

Cerveau
& Psycho

POUR LA
SCIENCE





© N. Breton-EPPDCS

cité

sciences
et industrie

AUDITORIUM DE LA CITÉ DES SCIENCES ET DE L'INDUSTRIE

30, avenue Corentin-Cariou
75019 Paris
📍 Porte de la Villette



© V. Castro-EPPDCS

Palais
DÉCOUVERTE

SALLE DE CONFÉRENCES DU PALAIS DE LA DÉCOUVERTE

Avenue Franklin Delano Roosevelt
75008 Paris
📍 Champs-Élysées-Clemenceau
ou Franklin D. Roosevelt

février	
1	Journée mondiale des intelligences animales
6	Le cœur des femmes et des hommes, quelles différences ?
27	La banquise : le robot et le manchot
mars	
3	<i>Le Bureau des légendes</i> : la genèse
5	La Lune : les robots et le nouveau continent
6	La recherche pour construire un nouveau monde
10	La non-prolifération nucléaire : accords et désaccords
12	Le désert : le robot inspiré d'une fourmi
17	Cyberwars : les États contre-attaquent
19	Le cerveau, fabrique de nos émotions
24	Antiterrorisme : la priorité des services de renseignement
31	Espionnage et démocratie : un couple sous tension
avril	
21	Manipuler le climat, dernier rempart contre le réchauffement climatique ?
28	Des matériaux à l'architecture : s'inspirer du vivant
mai	
5	L'ingénierie écologique pour réparer ou améliorer les écosystèmes
12	Le droit peut-il sauver la nature ?
30 - 31	Planète plastique
juin	
4	La peau, notre organe bouclier

pages	février
6	6
15	29
9	
	mars
11	7
9	14
13	21
11	28
9	
	mai
11	14
15	16
11	
11	
pages	février
21	6
23	29
pages	mars
23	7
23	14
23	21
23	28
pages	mai
21	14
25	16





la nature sous artifices

« On ne peut commander à la nature qu'en lui obéissant »,
Francis Bacon - *Novum Organum* (1620).

Dans nos sociétés occidentales, notre relation à la nature est ambivalente. Ses bêtes sauvages et ses phénomènes spectaculaires nous effraient, mais elle est aussi pour nous, source d'émerveillement et de découvertes, muse des sciences et des arts. Au XVII^e siècle, les pères de la science moderne, Francis Bacon et René Descartes, nous engagent à utiliser les connaissances scientifiques pour « nous rendre comme maîtres et possesseurs de la nature » (*Discours de la méthode*, 1637). En effet, la technologie décuple notre puissance et nous permet d'exploiter les ressources de la nature pour notre bien-être.

Au XX^e siècle, Hans Jonas remet en question ce désir de puissance. Il constate que la technologie humaine a atteint un niveau tel qu'elle transforme la nature en « un être fragile et menacé » (*Le principe responsabilité*, 1979). Pollutions, perte de biodiversité, changement climatique, épuisement des ressources naturelles sont, pour une bonne part, induits par l'activité humaine.

Cependant, la nature continue d'inspirer les artistes, les scientifiques et les inventeurs. « En lui obéissant », nous avons encore beaucoup à apprendre à son sujet, notamment pour mieux la protéger. Autour de la nouvelle exposition permanente *Bio-inspirée*, un cycle de conférences explore les réponses possibles aux inquiétudes de Hans Jonas. L'une consisterait à réparer les dommages de la technologie par la technologie elle-même, en manipulant le climat ou les écosystèmes ; une autre serait de s'inspirer du vivant pour adapter la technologie aux processus naturels ; enfin, il s'agirait de protéger la nature en la considérant comme une personne juridique bénéficiant de droits.

D'autres événements explorent des facettes de notre relation ambivalente à la nature : effroi / admiration, domination / protection.

Lors de la Journée mondiale des intelligences animales, nous observons l'existence d'autres intelligences, pour mieux comprendre la nôtre et celle que l'on qualifie d'artificielle. Dans un cycle sur les robots, nous nous appliquons à imiter la nature.

À l'occasion de la Semaine du développement durable, nous nous concentrons sur la pollution par les déchets de plastique. Sur deux jours, nous ouvrons le dialogue entre scientifiques, associations et artistes.

Par ailleurs, nous consacrons un cycle de conférences aux services de renseignement, à l'occasion de l'exposition *Espions*. Nous rencontrerons le créateur du *Bureau des légendes*, ainsi que des responsables des services de renseignement français.

En amont de la Journée des droits des femmes, nous mettons en avant la recherche faite au féminin autour de trois thématiques cruciales : la physique stellaire, l'apparition de la vie, la communication des données par le futur réseau 6G.

Enfin, nous poursuivons le cycle « Santé en questions » avec l'Institut national de santé et de recherche médicale. Les thèmes abordés sont le cœur, le cerveau et la peau.

Au Palais de la découverte, nous nous intéressons à la propulsion des avions, sujet créant la polémique autour du climat : comment la rendre respectueuse de l'environnement ? Autour de l'exposition *Magnétique*, nous explorons le magnétisme, phénomène naturel apprivoisé pour stocker toujours plus d'informations dans un volume toujours plus petit, et qui, par ailleurs, nous aide à comprendre la formation des étoiles et galaxies dans l'Univers.

À l'occasion de l'Année des mathématiques 2019-2020 (initiée par le ministère de l'Éducation nationale et de la Jeunesse, en partenariat avec le CNRS), nous jouons avec les mots en compagnie de mathématiciens et de comédiens. Cela aura lieu durant la Nuit des musées, le 16 mai 2020.

Venez appréhender la nature et ses artifices !

Prochaine théma à partir de septembre 2020

démasure

journée mondiale des intelligences animales

conférences et concert

1^{er} février

10h30 — 19h



6

cité

sciences
et industrie

Parce que les découvertes récentes bouleversent le regard que nous portons sur les animaux et révolutionnent notre rapport avec eux, la Journée mondiale des intelligences animales met en lumière les travaux, recherches, réflexions de spécialistes sur l'intelligence des animaux, leur comportement, leurs talents, leur empathie et même leur sagesse.

Cette journée, dont c'est la 3^e édition, est organisée à l'initiative de Yolaine de la Bigne, créatrice de l'Université d'été de l'animal et du site L'animal et l'homme.

10h30

Quel talent ma poule !

Trois regards sur nos amies les poules

Sébastien Moro, chroniqueur, rédacteur scientifique, créateur de la chaîne Youtube Cerveau d'oiseau ; **Hervé Husson**, auteur du blog Chez Lothaire & Ysengrin, le blog de la poule ; **Philippe Rocher**, photographe, spécialiste des animaux domestiques.

14h

Fascinants serpents

Françoise Serre Collet, herpétologue, Muséum national d'Histoire naturelle, autrice de *Légendes de serpents* (ed. Delachaux et Niestlé) et *50 idées fausses sur les serpents* (éd. Quae).

15h30

Intelligence collective : la grande leçon des animaux

Olivier Piazza, codirecteur du diplôme universitaire Intelligence collective à l'université de Cergy-Pontoise, co-initiateur de la coopérative Les Maisons de l'Intelligence collective et auteur de *Découvrez l'intelligence collective* (Interéditions).

18h

Concert de chants des baleines

Pierre Lavagne de Castellan, bioacousticien et musicien, jouera du Shelltone, l'instrument qu'il a mis au point avec l'École centrale de Nantes et l'Université de Stanford en Californie pour communiquer avec les baleines à bosse. Il nous fera écouter une création exclusive pour la Journée mondiale des intelligences animales mêlant musique des hommes et musique des baleines pour nous emmener au pays de ces grandes poétesses.

► Les conférences seront suivies d'une vente-dédicace.

CO-ORGANISÉ AVEC **L'animal
& l'homme**

AVEC LE SOUTIEN DE **Cerveau
& Psycho** **SCIENCE**

des robots en milieux extrêmes

cycle de conférences

— les jeudis à 19h

8

© ESA - P. Cariti

Froid glacial de l'Antarctique, rayonnement intense sur la Lune, chaleur et milieu désertique... Des robots censés mieux supporter des conditions extrêmes pourraient nous remplacer efficacement sur certaines tâches. Trois types de robots hors du commun vous surprendront : le robot camouflé pour la recherche fondamentale sur les colonies de manchots ; le robot programmé pour construire le premier espace habitable sur notre satellite naturel ; le robot autonome inspiré d'une fourmi du désert, sachant se déplacer grâce à la seule lumière du soleil.

Comment ces robots fonctionnent-ils et quelles sont leurs capacités ? Venez découvrir trois merveilles de technologie semblant sortir d'œuvres de science-fiction !



cité

sciences
et industrie

27 février

La banquise : le robot et le manchot

Yvon Le Maho, directeur de recherche à l'Institut pluridisciplinaire Hubert-Curien, CNRS/université de Strasbourg et Centre scientifique de Monaco.

5 mars

La Lune : les robots et le nouveau continent

Bernard Foing, directeur groupe international lunaire ILEWG, ESA /ESTEC, responsable SMART-1, première mission lunaire européenne, professeur à VU, Amsterdam.

12 mars

Le désert : le robot inspiré d'une fourmi

Stéphane Viollet, directeur de recherche au CNRS, Institut des sciences du mouvement, Marseille.

les services secrets sortent de l'ombre

cycle de conférences

— les mardis à 19h

cité

sciences
et industrie

10

007 est l'archétype de l'espion fantasmé. Si les héros actuels, tel Malotru dans la série *Le Bureau des légendes*, sont plus ancrés dans le réel, ils n'en demeurent pas moins des personnages de fiction. Quelle est la réalité quotidienne d'un agent secret aujourd'hui? Les bouleversements géopolitiques de notre histoire contemporaine - chute du mur de Berlin, 11 septembre 2001, vague récente d'attentats qui a ébranlé l'Europe – ont contraint les services de renseignement à s'adapter. Quels sont leurs missions et leurs défis? À quelles techniques recourent-ils? Comment concilier sécurité nationale, renseignement et liberté des individus?

Avec la participation exceptionnelle des services de renseignement français.

Cycle proposé à l'occasion de l'exposition *Espions*, présentée à la Cité jusqu'au 9 août 2020, et coproduite par The Oligarchs Éditions.

© CC Pix

3 mars

Le Bureau des légendes : la genèse

Éric Rochant, créateur, auteur et producteur de la série *Le Bureau des légendes*, s'entretient avec **Mélanie Benard-Crozat**, journaliste spécialiste des questions de sécurité et de défense.

10 mars

La non-prolifération nucléaire : accords et désaccords

David Bertolotti, directeur des affaires stratégiques, ministère de l'Europe et des Affaires étrangères; **Bruno Feignier**, directeur du programme Matières et non-prolifération, direction des applications militaires, CEA; **Emmanuelle Maître**, chargée de recherche à la Fondation pour la recherche stratégique.

17 mars

Cyberwars : les États contre-attaquent

Adeline C., cheffe de service cyber à la Direction générale de la sécurité intérieure (DGSI); **Éric Filiol**, expert en cryptologie et virologie informatique; **Julien Nocetti**, enseignant-chercheur, Écoles de St Cyr Coetquidan, Rennes, chercheur associé à l'Institut français des relations internationales (IFRI); **un expert cyber** de la direction du Renseignement et de la sécurité de la défense (DRSD).

Modération : **Jean Guisnel**, journaliste spécialisé dans les affaires de sécurité, de défense et de renseignement contemporain.

24 mars

Antiterrorisme : la priorité des services de renseignement

Bernard Emié, directeur général, DGSE; **Nicolas Lerner**, directeur général, DGSI; **Floran Vadillo**, chercheur associé à l'Institut de recherche Montesquieu, université de Bordeaux.

Modération : **Guillaume Farde**, maître de conférences à Sciences-Po Paris.

31 mars

Espionnage et démocratie : un couple sous tension

Didier Bigo, professeur de sociologie politique internationale (IPS) à Sciences Po Paris et professeur au King's College de Londres; **Olivier Chopin**, docteur en science politique, chercheur associé à l'École des hautes études en sciences sociales (EHESS); **Bertrand Warusfel**, avocat, professeur de droit à l'université Paris 8.

Modération : **Jean Guisnel**, journaliste.

► Inscription obligatoire pour les séances du 17 et 24 mars
cite-sciences.fr, rubrique conférences.

EN PARTENARIAT AVEC



TOE The Oligarchs Editions

LE BUREAU DES LÉGENDES

AVEC LE SOUTIEN DE

DOSSIER SCIENCE

AVEC L'APPUI SCIENTIFIQUE DU



la recherche pour construire un nouveau monde

conférences

vendredi 6 mars
— 18h30

12

© NASA-Soho

Une rencontre avec trois chercheuses qui œuvrent quotidiennement pour repousser les frontières de la connaissance. En première partie, chacune donnera une conférence qui fera le point sur son domaine de recherche. En deuxième partie, une table ronde s'intéressera à la place des femmes dans le monde scientifique.

► Le CNRS et l'association Femmes & Sciences collaborent avec Universcience pour illustrer les talents scientifiques au féminin de la région Île-de-France.

De 18h30 à 20h - Conférences

Le Soleil sous toutes ses faces

Nicole Vilmer, astrophysicienne, directrice de recherche au CNRS, Laboratoire d'études spatiales et d'instrumentation en astrophysique (Observatoire de Paris - PSL/CNRS/Sorbonne Université/université de Paris).

De l'apparition de la vie sur Terre à la vie extraterrestre

Caroline Freissinet, astrochimiste, chargée de recherche au CNRS, Laboratoire atmosphères et observations spatiales (IPSL - CNRS/université Versailles Saint-Quentin / Sorbonne Université).

Le futur réseau 6G, l'optimiser pour mieux communiquer

Inbar Fijalkow, informaticienne, enseignante-chercheuse au Laboratoire équipes traitement de l'information et systèmes (Ensea / université Cergy-Pontoise / CNRS)

De 20h à 20h30 - Table ronde

La science, ce n'est pas une affaire de genre

Céline Calvez, députée, autrice d'un rapport d'information sur les femmes et les sciences; **Inbar Fijalkow**; **Carole Freissinet**; **Pascal Huguet**, directeur de recherche au CNRS, Laboratoire de psychologie sociale et cognitive, université Clermont Auvergne; **Nicole Vilmer**.

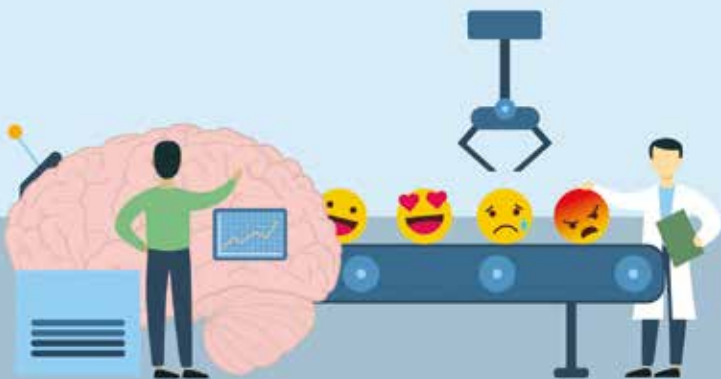


cité

sciences
et industrie

Si les progrès de la recherche en sciences de la vie et de la santé aident à combattre les maladies, ils ont aussi des conséquences éthiques, sociétales et économiques. Scientifiques, médecins, associations de patients en débattent avec le public.

Cycle de conférences citoyennes en duplex proposé par l'Institut national de la santé et de la recherche médicale (Inserm : www.inserm.fr), Universcience et leurs partenaires en région.



santé en questions

conférences citoyennes
— les jeudis à 19h

14



© Inserm/aAmbre Rolland

6 février

Le cœur des femmes et des hommes, quelles différences ?

Si les femmes comme les hommes souffrent de maladies du cœur, les femmes sont moins diagnostiquées et moins sensibilisées aux facteurs de risques (tabagisme, grossesse, changements hormonaux...). Une meilleure prévention les aiderait à prendre en main leur santé cardiaque.

19 mars

Le cerveau, fabrique de nos émotions

Joie, surprise, tristesse, colère... Ces émotions familières nous sont indispensables pour nous adapter au monde. Elles entretiennent un dialogue entre notre corps, notre cerveau et notre environnement. Elles ont un rôle de protection et sont nécessaires à notre existence, à notre survie.

> En duplex avec le Pavillon des sciences de Montbéliard

4 juin

La peau, notre organe bouclier

La peau est le plus grand organe de notre corps ! Enveloppe protectrice aux multiples compétences, elle est l'interface avec le monde qui nous entoure, une véritable barrière de défense en mille-feuille qui a un rôle d'alerte ou de réparation.

Pour en savoir plus et (re)voir les conférences, rendez-vous sur inserm.fr et cite-sciences.fr

EN PARTENARIAT AVEC



EN COLLABORATION AVEC



AVEC LE SOUTIEN DE

La Recherche



Cerveau & Psycho

CO-ORGANISÉ AVEC



Inserm

la nature : entre artificialisation et source d'inspiration

cycle de conférences

— les mardis à 19h

16



cité

sciences
et industrie

Notre rapport à la nature est une question brûlante de ce début de XXI^e siècle. Le réchauffement climatique et l'effondrement de la biodiversité nous obligent aujourd'hui à imaginer des solutions pour préserver ou restaurer l'habitabilité de la Terre. Quelles sont les pistes pour assurer une résilience de la planète ? Avons-nous une connaissance assez fine des systèmes naturels pour les manipuler sans risque ? Au-delà des techniques, le droit peut-il être un instrument efficace pour protéger la nature ?

21 avril

Manipuler le climat, dernier rempart contre le réchauffement planétaire ?

Roland Sférian, climatologue à Météo-France,
Centre national de recherches météorologiques, Toulouse.

28 avril

L'ingénierie écologique pour réparer ou améliorer les écosystèmes

Luc Abbadie, directeur du laboratoire Biogéochimie et écologie
des milieux continentaux, École nationale supérieure (ENS).

5 mai

Des matériaux à l'architecture : s'inspirer du vivant

Kalina Raskin, ingénieure physico-chimiste et docteur
en biologie, directrice générale du Centre européen d'excellence
en biomimétisme (CEEBIOS).

12 mai

Le droit peut-il sauver la nature ?

Julien Bétaille, maître de conférences en droit public
à l'université Toulouse 1 Capitole, co-directeur du Master 2
Droit de l'environnement ; **Valérie Cabanes**, juriste en droit
international, porte-parole du mouvement *End Ecocide on Earth*,
membre du Comité de direction de la *Global Alliance for the
Rights of Nature* ; **Pierre Charbonnier**, philosophe, chercheur
au CNRS, membre du Laboratoire interdisciplinaire d'études
sur les réflexivités - Fonds Yan Thomas (EHESS) ; **Marine Denis**,
doctorante en droit international à l'université Sorbonne Paris Cité
et porte-parole de l'association Notre affaire à tous.

Modération : Catherine Portevin, journaliste
à *Philosophie Magazine*.

planète plastique

conférences et animations
**samedi 30,
dimanche 31 mai**
— 11h à 18h

18

Aujourd'hui, le plastique envahit la planète. L'ampleur de son impact sur l'environnement est inédite. Pourtant, nous ne parvenons à en limiter ni la production ni son utilisation, car un monde sans plastique paraît inconcevable. Comment réfléchir sur nos usages et changer nos comportements? Quelles solutions techniques permettront de faire évoluer ce monde du tout plastique? Ateliers, conférences, rencontres avec des associations, performances... Le plastique, il faut qu'on en parle!

> Journées proposées à l'occasion de la Semaine du développement durable.

Programme détaillé sur le site internet début 2020.

À L'AUDITORIUM

Emportés par les courants > conférence

par **Christophe Maes**, océanographe à l'IRD au sein du Laboratoire d'océanographie physique et spatiale (IRD, CNRS, Ifremer, UBO).

Pollution des océans > conférence

par l'association **Surfrider**.

Histoire du plastique > conférence

par **Ludovic Fournier**, médiateur scientifique de l'Unité de chimie, Palais de la Découverte.

D'autres conférences viendront compléter cette programmation.

DANS LE HALL

Anthropocène et plastiques > médiation

Datez les déchets à partir des microparticules de plastique par la médiation scientifique de la Cité des sciences et de l'industrie.

Préservez la mer ! > atelier

Réduisons ensemble la pollution par les plastiques dans les océans par l'association **Surfrider**.

Plastique et couture > atelier

Revalorisez vos sacs plastiques en un nouveau matériau à coudre par **Isabelle Chabanon-Pouget**, Carrefour numérique de la Cité des sciences et de l'industrie.

Les recycleuses > performance

Haute couture pour sensibiliser à la revalorisation des déchets par la Compagnie **Nomadenko**.

Projection en continu

Vidéos ePOP (petites ondes participatives) produites par des jeunes sous la direction de l'IRD et de RFI Planète Radio.

La propulsion des avions, les défis de demain

conférences

Jeudis 6 février et 14 mai à 14h

Face aux contraintes environnementales, la vision du marché de la propulsion se modifie. Quels sont les enjeux techniques et les solutions envisagées pour le futur ? Le Concorde a marqué toute une génération. Comment ce projet d'avion supersonique est-il apparu ? Quelle propulsion a été utilisée ? Existe-t-il des projets d'avions supersoniques pour remplacer le Concorde ? Comment sont prises en compte les contraintes des prises d'air d'avions et de missiles en vol supersonique ?

6 février

Vision du marché et des enjeux environnementaux

Stéphane Orcel, directeur stratégie moteurs civils, Safran.

Enjeux techniques et solutions pour le futur

Jérôme Bonini, directeur recherche et technologies, Safran.

14 mai

Du Concorde aux nouveaux projets d'avions supersoniques

Gérard Théron, ancien chef du centre de compétences Propulsion d'Airbus, membre de l'Académie de l'air et de l'espace.

Les prises d'air d'aéronefs

Gérard Laruelle, ancien directeur général ASTech, membre de l'Académie de l'air et de l'espace.

Séance proposée par l'Académie de l'air et de l'espace (AAE)

EN PARTENARIAT AVEC



Magnétisme : large champ de recherches

cycle de conférences

Les samedis à 16h

22

Apparu au XIX^e siècle, le concept de “champ” en physique a succédé à celui de “force” de la physique newtonienne. De ces concepts est né un large champ de recherche. La spintronique succède à l'électronique en utilisant une autre propriété quantique de l'électron, le “spin”. Les astrophysiciens traquent les champs magnétiques qui structurent l'Univers à diverses échelles. Enfin, les biologistes étudient des bactéries aux propriétés magnétiques. Quels retours espérer de ces recherches aussi bien dans le domaine technique que fondamental ?

29 février

Champ magnétique, champ de Higgs..., qu'est-ce qu'un champ ?

Gilles Cohen Tannoudji, physicien théoricien en physique des particules, conseiller scientifique auprès du directeur des sciences de la matière et chercheur émérite au laboratoire de recherche sur les sciences de la matière (Larsim), CEA.

7 mars

Champs magnétiques : architectes de l'Univers ?

Patrick Hennebelle, astrophysicien, chercheur au CEA, Saclay.

14 mars

Des bactéries qui ne perdent pas le nord

David Pignol, directeur de recherche à l'Institut biosciences et biotechnologies d'Aix-Marseille.

21 mars

Stockage des données : l'ère de la spintronique

Hélène Fischer, physicienne, enseignante chercheuse à l'Institut Jean-Lamour, CNRS, université de Lorraine.

28 mars

Stocker plus, plus vite et plus sobre

Stéphane Mangin, physicien, enseignant chercheur à l'Institut Jean-Lamour, CNRS, université de Lorraine.

Des mots, des acteurs et des mathématiciens

conférences et lecture

samedi 16 mai à 18h30

24



Avez-vous déjà entendu parler d'une hypothèse honnête? Un exemple pathologique, cela vous dit quelque chose? Le langage décalé des mathématiciens est l'occasion d'une rêverie sur les mots. Humour et poésie, c'est ce que propose la lecture d'extraits de *L'imprécis de vocabulaire mathématique* par la compagnie "Les Ateliers du spectacle".

Cette lecture théâtralisée est suivie d'une rencontre avec Alexandre Moatti, historien des sciences, et Gérard Tenenbaum, mathématicien et auteur de *Des mots & des maths* (Odile Jacob, 2019). Interrogeant les emprunts des mathématiques au langage commun – anneau, corps, dérivée, matrice, spectre, etc – cet essai ludique dévoile les résonances intimes de nos mots courants au cœur de la science, jusqu'à leurs racines plus ou moins carrées !

Soirée proposée dans le cadre de la Nuit des musées, à l'occasion de l'Année des mathématiques 2019-2020, lancée par le ministère de l'Éducation nationale et de la Jeunesse, en partenariat avec le CNRS.

18h30 > salle d'électrostatique

L'imprécis de vocabulaire mathématique

Lecture théâtralisée

avec la compagnie **Les Ateliers du spectacle**.

19h15 > salle de conférences

Des mots & des maths

Table ronde

avec la compagnie **Les Ateliers du spectacle** ;

Alexandre Moatti, historien des sciences, chercheur associé au laboratoire Sphere (Sciences, philosophie, histoire) à l'université Paris-Diderot ; **Gérard Tenenbaum**, professeur de mathématiques à l'Institut Élie-Cartan de l'université de Lorraine.

les conférences en ligne à la Cité et au Palais

Les conférences proposées à la Cité
des sciences et de l'industrie
sont retransmises en direct.

> sites internet

cite-sciences.fr ou *palais-decouverte.fr*,
rubrique conférences

• le direct

écouter la conférence en *streaming*
(uniquement celles proposées à la Cité)

• le programme

le détail des rencontres : intervenants,
résumés, ressources.

• les archives

pour visionner et écouter l'ensemble
des conférences.

> facebook

Retrouvez l'actualité et les dernières
conférences mises en ligne (accessibles
sans compte facebook) :
Conf Palais de la découverte
et Cité des sciences.

> la lettre électronique

pour vous abonner, inscrivez-vous en ligne
sur *cite-sciences.fr* - *rubrique conférences*

> le programme semestriel

sur demande

- par mail *conferences@universcience.fr* ou
- par téléphone 01 40 05 70 22 (du lundi
au vendredi)



saison
janvier-juin 2020

à la Cité des sciences et de l'industrie

- > **espions** expo jusqu'au 9 août
- > **contraires** expo à partir du 18 février
- > **bio-inspirée** expo permanente
à partir du 28 avril
- > **biolab** espace de médiation
à partir du 28 avril
- > **XXHL, giga tours et méga ponts**
expo à partir du 26 mai
- > **botanica** 21 - 22 mars
- > **cité des sens** 16 - 17 mai
- > **les éclatantes** 5 juin

au Palais de la découverte

- > **magnétique** expo jusqu'au 3 mai
- > **de l'amour** expo jusqu'au 30 août
- > **semaine des jeunes chercheurs** 12 - 17 mai

à la Cité et au Palais

- > **les silencieuses**
30 janvier - 27 février - 26 mars - 30 avril - 28 mai
- > **semaine du cerveau** 17 - 22 mars
- > **chasse aux œufs** 12 avril
- > **nuît européenne des musées** 16 mai
- > **semaine du développement durable**
30 mai - 5 juin



leblob.fr

- vidéos
- actus
- enquêtes

TOUS LES VENDREDIS

→ actu de science

Branchez-vous sur
leblob.fr

L'extra-média
incontournable
pour tous
les curieux
de science !

cité
sciences
et industrie

