

# La Cité des sciences et de l'industrie fête ses 30 ans

**Dossier de presse**

Mars 2016



## SOMMAIRE

<b>Édito de Bruno Maquart</b> président d'Universcience	p. 2
<b>Programmation 30-80</b> une saison de festivités	p. 3
<b>Les publics de la Cité</b>	p. 9
<b>La Cité de A à Z</b>	p. 9

## Informations pratiques

**Cité des sciences et de l'industrie**  
30, avenue Corentin-Cariou - 75019 Paris  
M Porte de la Villette

**Information du public**  
01 40 05 80 00  
cite-sciences.fr

**Horaires**  
Ouvert tous les jours, sauf le lundi,  
de 10h à 18h, et jusqu'à 19h le dimanche.

**Palais de la découverte**  
avenue Franklin-Roosevelt - 75008 Paris  
M Franklin D. Roosevelt ou Champs-Élysées Clemenceau

**Information du public**  
01 56 43 20 20  
www.palais-decouverte.fr

**Horaires**  
Ouvert tous les jours, sauf le lundi,  
de 9h30 à 18h, et le dimanche de 10h à 19h .

## Information presse

**Camille Reyboz**  
01 40 05 75 04 / 06 17 44 56 24  
camille.reyboz@universcience.fr

**Christelle Linck**  
01 40 74 81 04 / 06 87 27 17 66  
christelle.linck@universcience.fr



deux lieux **universcience**



## ÉDITO

### La Cité des sciences et de l'industrie fête ses 30 ans

Le 13 mars 1986, jour de la rencontre de la comète de Halley et de la sonde astronomique Giotto, François Mitterrand, Président de la République, inaugurait la Cité des sciences et de l'industrie.

Pensée et conçue par Maurice Lévy – physicien, universitaire et ancien président du Centre national d'études spatiales – comme une vitrine de l'excellence scientifique, industrielle et technique au même titre que la fusée Ariane, et remaniée par l'architecte Adrien Fainsilber, la Cité des sciences et de l'industrie a gagné le pari de la reconversion d'un bâtiment industriel en un des tout premiers centres de sciences européens.

Pensée comme une passerelle entre sciences, industrie et société, la Cité des sciences et de l'industrie offre de nombreux chemins d'accès aux sciences : expositions, médiathèque, conférences, espaces dédiés aux enfants... Elle le fait en ayant recours aux technologies les plus récentes et en s'attachant à toujours être à la pointe de l'innovation. Connue dans le monde entier pour sa muséologie interactive et son attention à la transmission, en particulier à destination des plus jeunes, elle a marqué l'histoire culturelle de ces trente dernières années, grâce notamment à des expositions comme *Star Wars*, *Le cheveu se décode*, *Titanic*, *Léonard De Vinci*, *projets*, *dessins*, *machines* ou encore *Oser le savoir*.

Les trente ans de la Cité des sciences et de l'industrie sont l'occasion de rappeler les valeurs qui animent l'établissement depuis son origine : rigueur scientifique, engagement en faveur d'un accès aux sciences pour tous, mais aussi inspiration et créativité. Établissement public financé par l'État, la Cité des sciences et de l'industrie est un centre de sciences ouvert sur le monde et un acteur engagé de la société.

C'est un lieu de civilisation qui a pour mission d'aider ses contemporains, quels que soient leur âge, leur origine et leur parcours, à entrer en intelligence avec le monde pour mieux en comprendre les enjeux. C'est un lieu d'éducation qui offre aux jeunes la possibilité d'explorer des voies nouvelles d'apprentissage. C'est un lieu de formation pour tous les enseignants et animateurs qui souhaitent enrichir leur démarche pédagogique. C'est aussi un lieu d'approfondissement, de réflexion et de débat qui offre à tous, grand public et chercheurs, des moments d'échanges constructifs.

C'est enfin et surtout un lieu d'innovation et de créativité, numérique, technologique et sociétale. La Cité des sciences et de l'industrie a su inventer la Cité des enfants, la Cité des métiers, le Carrefour numérique et a ouvert l'un des premiers Fab Lab. Elle exporte et partage ses savoir-faire et son expertise muséologique dans le monde entier. Elle est le lieu de sensibilisation à la créativité pour tous les porteurs de projets de science et de culture.

C'est cette ouverture vers le futur que nous souhaitons célébrer avec nos publics. C'est cette nouvelle page de notre histoire que nous écrivons dès aujourd'hui par une programmation spéciale que nous vous proposons de découvrir. Elle court d'un anniversaire à l'autre : de celui de la Cité des sciences et de l'industrie à celui du Palais de la découverte, qui aura 80 ans en mai 2017.

**Bruno Maquart**

Président d'Universcience

## PROGRAMMATION 30-80 : UNE SAISON DE FESTIVITÉS

Organisée sous le haut patronage du Président de la République, la programmation 30-80 sera jalonnée en 2016 et 2017 de nombreux événements et expositions pour célébrer les 30 ans de la Cité des sciences et de l'industrie et les 80 ans du Palais de la découverte.

Outre une offre permanente riche, les expositions temporaires proposeront d'explorer l'histoire des sciences et de sensibiliser aux enjeux du monde contemporain. Plusieurs initiatives culturelles, scientifiques et numériques seront au programme avec en point d'orgue la *Fête de la science* en octobre, trois jours gratuits et ouverts à tous !

Conçue pour établir des liens féconds entre les sciences, les technologies, l'innovation et la société, la Cité des sciences et de l'industrie a toujours placé le public au cœur de ses actions. Nouvelle brique de cette histoire qui se construit, la programmation établie pour célébrer les 30 ans de la Cité des sciences et de l'industrie répond à cette exigence.

L'objectif est avant tout d'apporter des **éléments à la compréhension de l'être humain et de la société** : le fonctionnement de notre cerveau avec les animations conçues pour *la Semaine du Cerveau*, les troubles psychiques avec l'exposition *Mental désordre*, leur nature mais aussi le regard que la société porte sur ces phénomènes, ou encore avec le prochain *Forum de la Villette* les questions de santé face à la pollution, mais aussi le handicap sensoriel ou comment, avec le *SENS LAB*, réussir une meilleure insertion des jeunes en situation de handicap, et enfin se pencher sur ce que sera notre alimentation dans les années proches avec l'évènement *Alimentation du futur*.

Plus que jamais en lien avec la science en train de se faire, la Cité des sciences et de l'industrie sera, pour ses 30 ans, **le lieu de résonance des connaissances scientifiques contemporaines** avec notamment un cadran solaire insolite conçu à partir de technologies de pointe, *le Festival des drones* pour comprendre les potentialités de ces engins qui marqueront notre futur, l'exposition *Mutations Urbaines* ou l'analyse de leurs conséquences tant sociétales qu'économiques.

Depuis 30 ans, la **Cité des sciences et de l'industrie est un lieu d'interaction et le point de rencontre** entre ceux qui font la science, qui font vivre la culture scientifique et ceux qui, dans leur diversité, se retrouvent pour partager des moments forts que ce soit virtuellement, sur Twitter avec la *#MuseumWeek* ou en présentiel pendant *la Fête de la science* qui prendra en 2016 une ampleur et un sens particulier aux couleurs des 30 ans de la Cité.

Cet anniversaire sera enfin l'occasion de rappeler que le présent et l'avenir se construisent sur le socle d'un passé qui ne cesse de nous livrer de nouveaux enseignements comme nous le présentera l'exposition *Quoi de neuf au Moyen-Âge ?* ainsi que le colloque : "*La muséologie scientifique, toute une histoire*".

J'avais des souvenirs très marqués de mon passage à la Cité des sciences et de l'industrie quand j'avais 10 ans. Les grosses structures, comme la Géode ou le sous-marin m'avaient beaucoup impressionnée. Alors quand j'y suis revenue, 16 ans plus tard, j'étais un peu émue. J'ai en effet vécu à côté pendant 3-4 ans et je venais souvent à la Cité ; en particulier à la médiathèque scientifique, surtout le week-end, pour travailler. La Cité m'a donc beaucoup aidée "bibliographiquement", dans mon travail. J'adore toujours ces lieux immenses, qui permettent l'exposition d'engins grandeur nature : bathyscaphe, capsules, ou avions solaires et les expos interactives. Oui vraiment, je m'y sens bien.

**Marion  
Montaigne**  
Dessinatrice

**Offre spéciale.** Entre le 13 mars 2016 et le 31 mai 2017, tous les visiteurs nés en mars 1986 et en mai 1937 pourront venir gratuitement et autant de fois qu'ils le souhaitent dans les deux établissements d'Universcience. Jusqu'au 31 mai 2017, les enfants des groupes scolaires se verront remettre un flyer qui leur permettra de revenir avec leurs parents et de bénéficier d'une entrée gratuite pour une entrée achetée.

**Du 14 au 20 mars 2016 Semaine du cerveau**

Les plis et replis du cerveau cachent encore de nombreux secrets, que les scientifiques travaillent chaque jour à découvrir. Neurones ou cellules gliales, cervelet et lobe temporal, comment le cerveau, qui commande chacun de nos actes, conscients et inconscients, fonctionne-t-il ? Comme chaque année, la *Semaine du cerveau* fait le point sur nos connaissances, à travers des débats, des démonstrations, des conférences, et des exposés, ou encore une exposition-photo de neurones.

**À ne pas manquer :** contrôler un drone par la pensée, le faire voler sous la rotonde du Palais de la découverte et le faire atterrir, les ateliers de la Cité des sciences et de l'industrie, des rencontres avec des jeunes chercheurs en neurosciences pour découvrir leur quotidien, ou encore une conférence sur le rêve...

*Une manifestation coordonnée par la Société française des Neurosciences.*

**Du 28 mars au 3 avril 2016 #MuseumWeek**

La #MuseumWeek est un événement créé en 2014 par une poignée de community managers français sous l'impulsion des équipes de Twitter France. Initiative spontanée des musées pour les musées, il s'agit du premier événement mondial culturel sur Twitter, qui a fédéré en 2015 plus de 2 800 institutions sur 77 pays. Il est ouvert aux établissements culturels de toutes tailles et de tous champs de la connaissance, de façon totalement gratuite. Universcience assure la coordination mondiale de l'évènement, en partenariat avec Twitter et soutenu par le ministère de la Culture et de la Communication.

Sa raison d'être repose sur la célébration des musées par les musées et leurs publics : "sept jours, sept thématiques, sept mots-dièse". La #MuseumWeek 2016 sera tournée cette année vers des thématiques liées à la préservation et à la célébration de la culture, à la mémoire et à l'héritage culturel, mais également à la tolérance, au vivre ensemble et à la liberté d'expression.

**Du 5 avril au 28 août 2016 Mental désordre**

Loufoque, délirant, déraisonnable ou déséquilibré, les adjectifs ne manquent pas pour qualifier des comportements atypiques. Mais que sont exactement les maladies psychiques ? Comment les définir ? Quels en sont les symptômes, les conséquences sur la vie de tous les jours ? Telles sont les questions auxquelles répond l'exposition *Mental désordre*.

Une exposition d'utilité générale, à l'heure où une personne sur quatre en Europe est confrontée à un dysfonctionnement de santé mentale au cours de sa vie. Pour cesser de stigmatiser les troubles mentaux et porter enfin sur les personnes qui en sont atteintes, un regard plus éclairé et loin des idées préconçues.

*Une exposition conçue et réalisée par le Centre de sciences Heureka en Finlande, en coproduction avec la Cité des sciences et de l'industrie à Paris et Ciencia Viva à Lisbonne.*

**Le 9 avril 2016 Forum de la Villette. La pollution chimique : la santé en jeu**

Le *Forum de la Villette* est une rencontre entre le monde de la recherche, de l'industrie et de l'éducation, sur une avancée scientifique ou technique susceptible de provoquer un débat de société. Cette année, les discussions sont consacrées aux pollutions de tous types, qu'elles soient de l'air, extérieur, intérieur ou chimique, avec les pesticides, les perturbateurs endocriniens dans

C'est un lieu très important pour moi car les premières émissions de *C'est pas sorcier* ont été inspirées par la Cité. Elle m'a accompagné dans mes débuts de journaliste scientifique, et m'a donné le déclic pour sensibiliser à la culture scientifique. Je m'y sens bien, et mes enfants connaissaient mieux la Cité que moi quand ils étaient petits. C'est non seulement un bâtiment hors norme, mais aussi un contenu de diffusion de la culture scientifique très riche. Il y a les médias, Internet et le numérique, et ces espaces où l'on peut toucher la science du doigt, en faire l'expérience. J'aimerais que la Cité vive très longtemps, qu'elle continue à innover comme elle l'a fait depuis son ouverture. Qu'elle garde ses couleurs, qu'elle reste l'espace ludique qui vulgarise la science et fait prendre conscience que la culture scientifique fait partie de la culture générale.

**Jamy Gourmaud**  
Journaliste

les produits de consommation courante, les nanoparticules... Une ubiquité et une invisibilité des molécules nocives qui inquiètent.

Selon l'Agence européenne des produits chimiques, plus de 100 000 molécules chimiques susceptibles d'avoir des effets sur la santé sont utilisées. Certaines peuvent avoir des conséquences sur le long terme, en restant actives longtemps dans l'environnement, ou en se transmettant de génération en génération. Selon l'OMS, 7 millions de décès sont dus à la pollution de l'air chaque année dans le monde. En France, cette pollution coûte 100 milliards d'euros par an. Des chercheurs estiment le coût sanitaire des perturbateurs endocriniens à 157 milliards d'euros pour l'Union européenne.

Des tables rondes donneront la parole à des experts (toxicologues, médecins, économistes), à des représentants d'agences sanitaires, à des représentants de la société civile et à des décideurs politiques pour faire le point sur les risques des pollutions chimiques de l'air et des perturbateurs endocriniens, et sur les réglementations mises en place pour protéger la population. Des groupes de lycéens et d'étudiants feront des préconisations afin de réduire les risques liés à ces pollutions.

**Du 19 avril 2016 au 20 août 2017 BÉBÉS animaux**

Éléphanteau, poussin, ou delphineau, qui ne s'est pas déjà attendri devant les bébés animaux ? Cette exposition pour les tout-petits propose de découvrir le monde fantastique et plein de surprises de 73 espèces, de leur naissance à leur autonomie. Pour illustrer leurs premiers pas dans l'apprentissage de la vie : des histoires vraies et insolites, d'authentiques spécimens à observer, et des activités amusantes ou éducatives à faire debout ou à quatre pattes !

*Conçue et réalisée par le Musée des Sciences naturelles de Bruxelles en coproduction avec le Muséum de Toulouse, cette exposition a pour objectif de faire prendre conscience à l'enfant de son propre développement par la confrontation avec les modes de développement des bébés animaux.*

**Mai 2016 Installation d'un Cadran solaire insolite**

La Cité des sciences et de l'industrie installera dès le mois de mai un cadran solaire sur le parvis. Expérimental et inédit dans le monde, il sera conçu au sein du Carrefour numérique<sup>2</sup> grâce à des outils numériques de pointe comme une imprimante 3D et des simulations informatiques. Le résultat sera un objet scientifique élégant qui étonne par sa simplicité.

**Du 3 au 5 juin 2016 Festival des drones**

Trois jours pour explorer le monde des drones et découvrir les toutes nouvelles innovations, non encore commercialisées, en la matière. Plusieurs temps forts : une invitation d'un nouveau type à la création artistique. Autour du drone, ingénieurs et artistes se réunissent pour proposer aux visiteurs des moments de créativité : de la conception et du design de l'outil à la création de spectacle, exposition d'œuvres d'arts (participatives ou collectives)...

Ensuite, en partenariat avec des écoles d'ingénieurs, des unités recherche et développement mais aussi des "geeks" du drone, Universcience propose de faire découvrir les drones du futur, comme les drones et microdrones terrestres ou aquatiques équipés d'une intelligence embarquée les rendant capables de mieux se déplacer dans l'air et/ou sous l'eau (en résistant mieux

J'ai eu de nombreuses occasions d'interagir avec la Cité des sciences et de l'industrie notamment en participant à plusieurs expositions temporaires (*Franquin* en 2004, *Star Wars* en 2005 et *Science et Fiction, aventures croisées* en 2010) ainsi qu'à une grande exposition permanente (*Le grand récit de l'Univers*, 2008). À chaque fois, j'ai été impressionné par l'engagement des équipes muséographiques de la Cité. Réaliser la meilleure exposition possible avec des moyens forcément limités n'est pas chose facile. Leur constante volonté de rendre les connaissances scientifiques accessibles au grand public, y compris les personnes ayant un handicap, est l'une des raisons du succès de ces expositions. Une autre est sans doute leur interactivité, rendue possible par la technique bien sûr, mais aussi, par l'indispensable médiation humaine qui complète systématiquement ces expositions. C'est à la capacité de réaliser des expositions originales et nouvelles que se mesure le rayonnement d'un grand musée scientifique comme la Cité des sciences et de l'industrie.

**Roland Lehoucq**  
Astrophysicien

aux turbulences], en ville ou en environnement complexe, dynamique ou dangereux. Des mini-drones ou associations drone-système de détection capables d'échantillonner et mesurer la pollution de l'air ou de l'eau seront également présentés, comme les essais ou patrouilles de petits ou très petits drones, capables de tâches individuelles ou collectives, de réponse à des missions "à la demande", de détecter des phénomènes d'érosion des sols, pour cartographier ou modéliser des milieux peu accessibles.

Une première édition riche et variée pour présenter le drone comme un outil de création artistique et numérique et se questionner sur sa place dans la société.

**Du 14 juin 2016 au 31 décembre 2017 Mutations urbaines**

En 2008, plus de la moitié de la population mondiale vivait dans les villes. Et cette proportion augmente sans cesse, engendrant des défis à l'échelle locale et internationale. Comment gérer le vieillissement des populations, la généralisation de l'utilisation des données numériques, les changements climatiques ? Les villes aujourd'hui doivent se transformer pour répondre à toutes ces problématiques, de l'extension de l'espace urbain à la relation environnementale, sans oublier la sécurité, et le fait que les territoires et l'Homme sont, eux aussi, en constante mutation...

Proposant des formes de représentations et un état du savoir des villes d'aujourd'hui, l'exposition présente aussi des exemples d'innovations et d'initiatives en cours ou projetées en réponse aux enjeux posés à l'écosystème urbain. Une réflexion sur l'approche urbanistique de ce début de XXI<sup>e</sup> siècle sera également apportée par la médiation.

**Les 17 et 18 juin 2016 SENS LAB, premier accélérateur de réussite des jeunes avec déficit sensoriel**

Proposées par la Fedeeh, la fédération nationale qui vise à conforter le parcours formation et d'insertion professionnelles des jeunes handicapés, ces journées rassemblent les acteurs engagés et innovants sur la question du handicap sensoriel. L'objectif est d'apporter une information qualitative et des solutions à ces jeunes, contribuant ainsi à un véritable accélérateur de réussite.

Des exposants seront présents sur différentes problématiques, comme l'accompagnement droits-emploi, les aides techniques ou encore l'accessibilité de demain. Plusieurs ateliers, sur la recherche de financements et l'initiation culture et loisirs seront proposés, à l'instar de trois conférences sur l'accès à l'information et à la communication, les freins et les bonnes pratiques dans les parcours scolaires et professionnels, et Paris et l'accessibilité.

*Cette manifestation est organisée en partenariat avec la Ville de Paris.*

**Les 15 et 16 octobre 2016 Fête de la science**

La Cité des sciences et de l'industrie propose au public trente heures exceptionnelles de programmation non-stop pour ses 30 ans d'existence : tous les publics sont invités à partager pendant ce week-end spécial, des moments forts dans une ambiance festive.

**13 mars 1986**

Inauguration de la Cité des sciences et de l'industrie à Paris, et aussi première mission d'exploration d'une comète, la célèbre Halley, par la sonde européenne Giotto. Je n'étais pas à la Villette cette nuit là, mais en Allemagne, pour l'arrivée des données de l'expérience (HOPE, Halley Optical Probe Experiment) dont j'étais responsable...

**Mars 2016**

Célébration des 30 ans de la Cité des sciences et de l'industrie, mais aussi Symposium international "From Giotto to Rosetta" aux Pays-Bas. Que de progrès accomplis, au niveau des découvertes et des techniques, entre le survol de Halley en quelques dizaines de minutes et le rendez-vous pendant plus de deux ans de la sonde européenne Rosetta avec la comète Churyumov-Gerasimenko !

Au cours de ces trente ans, Giotto a effectué un second survol et des missions américaines ont survolé quatre autres comètes. Rosetta nous en a déjà appris beaucoup sur les comètes et sur nos origines lors la formation du système solaire. Comme bien d'autres grands projets réussis, dont la Cité des sciences et de l'industrie permet admirablement la médiatisation, il s'agit d'un vaste effort international, qui offre de remarquables découvertes et pose de nouvelles questions, qui ne seront peut-être résolues que grâce au développement de nouvelles techniques...

**A.Chantal Levasseur-Regourd**  
Astrophysicienne



**Offre spéciale.** Du mardi 11 au vendredi 14 octobre 2016, soit la semaine précédant la Fête de la Science, la gratuité pour la visite d'un espace à la Cité des sciences et de l'industrie et au Palais de la découverte est accordée aux groupes scolaires et extrascolaires.



deux lieux **universcience**

Du samedi 11h au dimanche 17h sans interruption, les visiteurs assisteront gratuitement à des performances, des ateliers, des spectacles. Le public contribuera également à la réalisation d'une œuvre monumentale, véritable fil rouge de la programmation.

L'intérieur et l'extérieur du bâtiment seront les lieux de ce florilège d'actions qui, au fil des heures du jour et de la nuit, s'adapteront aux envies des visiteurs. Convivialité et fête seront les maîtres mots de la programmation.

#### **De mi-octobre 2016 à août 2017 *Quoi de neuf au Moyen-Âge ?***

Conçue en partenariat avec l'Inrap (l'Institut de recherches archéologiques préventives), cette exposition, axée sur l'Europe, et particulièrement sur la France, est l'occasion inédite de proposer des regards croisés sur le Moyen-Âge en faisant dialoguer historiens et archéologues et en convoquant des disciplines moins connues du grand public (palynologie, anthracologie, archéozoologie...).

L'archéologie, science pluridisciplinaire qui fait appel aux sciences dures et aux sciences humaines dans une approche globale, propose aujourd'hui de nouvelles lectures du Moyen-Âge.

*Quoi de neuf au Moyen-Âge ?* contribue à renouveler, auprès du public, la connaissance de cette période, du <sup>v</sup><sup>e</sup> au <sup>x</sup><sup>e</sup> siècle, en mettant l'accent à la fois sur les innovations remarquables, les héritages et les transformations. Cette présentation originale des découvertes archéologiques participera à enrichir les représentations communes souvent paradoxales, oscillant entre mythes ténébreux et contes de fées.

#### **Les 24 et 25 novembre 2016 *La muséologie scientifique, toute une histoire !***

Universcience organise deux jours de rencontres, de conférences, de tables rondes sur l'évolution et l'avenir du Palais de la découverte et de la Cité des sciences et de l'industrie.

Ouvert aux professionnels de la muséographie et de la diffusion de la culture scientifique ainsi qu'au grand public, ce colloque se déroulera dans l'auditorium du Grand Palais le 24 novembre : des problématiques telles que la création d'un musée de science, l'évolution des théories de l'apprentissage grâce à la révolution numérique, ainsi que l'implication des scientifiques, qu'ils soient vulgarisateurs, experts ou lanceurs d'alertes, seront abordées.

Ensuite le 25 novembre, à la Cité des sciences et de l'industrie, le débat se portera sur les nouveaux outils des musées, les nouveaux usages et l'avènement du participatif. Un focus particulier sera fait sur ce qu'il se passe dans les autres établissements, en France et dans le monde.

#### **Du 2 au 4 décembre 2016 *Alimentation du futur***

La Cité des sciences et de l'industrie propose d'organiser, en partenariat avec des industriels, un nouveau grand rendez-vous populaire sur le thème de l'alimentation. Trois jours durant et dans une ambiance festive, médiateurs scientifiques, chercheurs, industriels, cuisiniers, spécialistes des métiers de bouche expliqueront aux visiteurs par des ateliers, des démonstrations, des rencontres et des challenges les grands enjeux de notre alimentation en 2026.

La question de l'alimentation du futur ne relève plus des ouvrages d'anticipation ou de projections fantasmées de quelques esprits à l'imagination fertile. L'alimentation d'avenir est la préoccupation de plusieurs secteurs industriels, de laboratoires de recherche et de nombreuses start-up. Quel sera le menu en 2026 ? Tartare aux 145 algues, tournedos-éprouvette et sa compotée de saute-relles, plateau de fromages synthétiques et galette 5 sens... La carte agro-industrielle de demain a de quoi faire frémir !

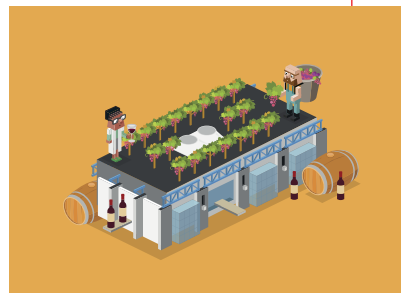
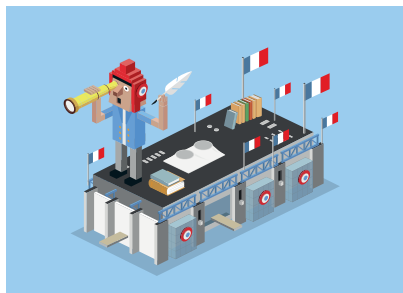
**Mais aussi...**

Du 22 au 24 avril 2016, le *Space Apps Challenge* au Carrefour numérique<sup>2</sup>, la *Nuit des musées* le 21 mai 2016, les *Nuits des étoiles* les 5,6 et 7 août 2016 sur le thème "Au fil de l'eau : la recherche de la vie".



**L'album souvenir.** 30 ans de découvertes scientifiques, d'expositions, d'évènements, de festivités, telle est la promesse de ce scroll-doc disponible sur le site internet d'Universcience dès le 13 mars à l'adresse suivante : [cite-sciences.fr/histoire-de-la-cite](http://cite-sciences.fr/histoire-de-la-cite)

Cette chronologie est également jalonnée d'évènements remarquables qui se sont déroulés à la Cité (la première de *Science en fête* par exemple, précurseur de la *Fête de la science*) et de chiffres clefs permettant d'évoquer les principales offres de service de l'établissement (comme le cap du million d'ouvrages consultés à la bibliothèque).



Les années 1989 et 1988, deux des 30 illustrations du scroll-doc imaginées par l'artiste Guillaumit.



## LES PUBLICS DE LA CITÉ

Dans un contexte où les avancées technologiques conditionnent tout notre environnement mais où les crises, le doute et les questionnements sont nombreux, l'analyse effectuée par le Credoc (Centre de recherche pour l'étude et l'observation des conditions de vie) sur la notoriété et l'image de la Cité des sciences et de l'industrie est révélatrice de notre époque et riche d'enseignements pour l'action future.

Bénéficiant d'un bon taux de notoriété (82 % des concitoyens connaissent le nom de la Cité des sciences et de l'industrie, plus d'un Français sur trois s'y est rendu), c'est surtout la mission remplie qui marque les interrogés : 80 % indiquent qu'une visite à la Cité des sciences et de l'industrie permet de mieux comprendre la société dans laquelle ils vivent, et surtout comprendre les sciences pour 93 % des sondés ! Preuve d'un besoin de compréhension fort auquel la Cité s'attache à répondre quotidiennement.

Les moins de 25 ans sont majoritaires et représentent 55 % de la fréquentation des expositions. Le public de la Cité des sciences et de l'industrie peut se répartir de cette façon :

- 80 % de visiteurs payants, 20 % en libre accès,
- 83 % de visiteurs français, 17 % de visiteurs étrangers,
- 85 % de visiteurs individuels, 15 % de groupes.



## LA CITÉ DE A À Z

Pensée dans les années 70, conçue dans les années 80 au moment où la foi en un progrès idéal tendait à disparaître, la Cité des sciences et de l'industrie constitue un acteur et un témoin du temps. Ses 30 ans, c'est avant tout 30 ans d'innovation, de rencontres, de métamorphoses, de rencontres avec les publics et de parcours en régions et dans le monde.

# 30 ans

## DE RENCONTRES AVEC LE PUBLIC

Ouverture de  
la Cité des sciences  
et de l'industrie

1986

1990

Cap franchi  
**10 millions**  
de visiteurs

Ouverture de  
la Cité des enfants

1992

2003

**800 000**  
visiteurs

**CLIMAX**  
expo  
à la plus grande  
fréquentation

Meilleure année  
de fréquentation

2005

**725 000**  
visiteurs

**STAR  
WARS**  
expo  
à grand succès

2006

2014

EN UNE ANNÉE

**2014  
2015**

**1 769 séances**



**67 065**  
livres empruntés



**2,5 millions**  
de visiteurs



**167 000** personnes  
ont participé à une médiation



@citedessciences  
a gagné  
**224 046**  
followers



**51 000**  
abonnés au Pass

2015

2016

83% Français  
17% Étrangers

5<sup>e</sup> lieu culturel  
le plus visité de France

de 1986 à 2016

**336 EXPOSITIONS**

dont

**69** permanentes  
**267** temporaires

Plus de **1 000**  
**CONFÉRENCES**

**PLANÉTIARIUM**  
**44 spectacles**

**BIBLIOTHÈQUE**  
**3,5 millions**  
de livres empruntés

Près de  
**89 millions**  
de **VISITEURS**

**13,6 millions**  
d'enfants venus avec un groupe  
scolaire

Age moyen d'un visiteur  
**27 ans**

**30<sup>e</sup>**  
anniversaire

30  
ans

# DE MÉTAMORPHOSES



1979

En octobre 1979, après plusieurs années de réflexion sur la transformation du site industriel de la Villette, **Maurice Lévy**, physicien et ancien président du CNES, **se voit confier la charge de définir les objectifs** et l'esprit même d'un grand centre consacré aux sciences.



1987

En 1987-1988, la **Cité des sciences et de l'industrie ouvre une galerie expérimentale** qui accueille des œuvres d'artistes travaillant soit en référence à un champ scientifique, soit recourant à des technologies nouvelles (Panamarenko, Michel Verjux, Nicolas Hérubel, Adalberto Mecarelli, Michel Roualdes et Alain Fleisher). La Cité accueille également **des expositions temporaires exclusivement artistiques**.



2001

Les **conférences de la Cité des sciences et de l'industrie prennent leur essor, dans un tout nouvel auditorium**. Plus de 10 000 personnes viennent chaque année assister à ces moments de rencontre avec les grands scientifiques du monde.



2006

Après 20 ans d'exploitation et plus de 60 millions de visiteurs, la Cité des sciences et de l'industrie s'engage dans **un vaste plan de rénovation et de transformations** pour renouveler ses espaces, diversifier ses activités et inscrire cette évolution dans le développement du nord-est parisien.



2014

**Ouverture récente au sein du Carrefour Numérique<sup>2</sup>** d'un Fab Lab, laboratoire de fabrication, et d'un Living Lab, laboratoire d'usage, dans la droite ligne de TechnoCité, prémices de l'essor des ateliers participatifs.



1986

La **Cité des sciences et de l'industrie est inaugurée par François Mitterrand le 13 mars 1986**, jour de la rencontre de la comète de Halley avec la sonde Giotto. Les **premières grandes expositions scientifiques s'ouvrent au public**, lui permettant notamment d'admirer le Nautilus et la tête de la fusée Ariane.



1992 puis 2008/2009

**L'Inventorium se transforme et devient la Cité des enfants, une offre inédite dans le monde**. Dès 2 ans, les enfants viennent, accompagnés de leurs parents, profiter des 5 000m<sup>2</sup> que leur offrent les deux espaces dédiés, celui des 2-7 ans et celui des 5-12 ans.



2005

Ouverture de **l'exposition Climax**, qui est à ce jour le plus grand succès public, avec plus de **800 000 visiteurs**.



2012

**L'extérieur de la Cité des sciences et de l'industrie, ses abords et son accueil ont été repensés et réaménagés**, avec un parvis végétalisé et un accueil laissant toute sa **place au confort du visiteur**.

2016

**Après 336 expositions présentées, la Cité des sciences et de l'industrie fête son 30<sup>e</sup> anniversaire**.



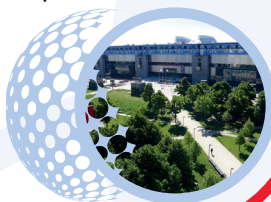
# 30 ans

## D'INNOVATIONS

### LA TRANSFORMATION DU BÂTIMENT

Le bâtiment à lui seul a une **superficie au sol de 3 hectares sur 7 niveaux de hauteur.**

250 m de long, sur 150 m de large et 50 m de haut. Une structure en 4 travées, dotée de poutres métalliques de 36 mètres, et ouverte sur le parc.



### UNE MÉDIATHÈQUE TOUJOURS EN AVANCE

La Médiathèque a été une des premières bibliothèques entièrement informatisée avec un catalogue consultable de chez soi sur le « Minitel ». Aujourd'hui cet espace se tourne résolument vers le numérique et les usages participatifs, la transformant en bibliothèque nouvelle génération.



### MISSION VIVRE ENSEMBLE

Cette mission portée par la Cité des sciences et de l'industrie depuis 2001 fédère désormais 35 établissements dans une démarche concrète de **lutte contre les discriminations économiques et sociales** dans le domaine de la culture.



### DES ÉCHANGES AVEC DES PRIX NOBELS ET DE GRANDS SCIENTIFIQUES

Une offre de conférences très riche permet d'aborder les dernières avancées de la recherche contemporaine **avec des chercheurs et experts reconnus.** Serge Haroche, Cédric Villani, Michel Serres, Sylvie Royant-Parola, Henri Atlan, Françoise Balibar, Roland Lehoucq, Jean-Claude Ameisen, François Raulin, Lucien Sféz, Thibaut Damour et tant d'autres s'y sont succédés.



### LES EXPOSITIONS TEMPORAIRES

Les expositions temporaires abordent **des sujets à travers leurs aspects scientifiques et techniques** mais aussi humains, sociaux, artistiques... : *Emballage, Nouvelles images nouveaux réseaux, La Vigne et le vin, Le Cheveu...* sont autant d'exemples d'expositions qui ont marqué l'histoire de l'établissement. D'autres, comme *Titanic, Star Wars, Gaulois* ont mis en valeur des mythes confrontés aux réalités et questionnements scientifiques et techniques.

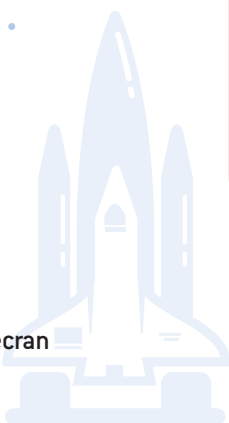


### UNE EXPÉRIENCE VISITEUR AU CŒUR DU PROJET

Les efforts de la rénovation engagée en 2012 ont porté sur **la qualité et l'expérience visiteur**, faisant évoluer l'ensemble des éléments qui concourent à l'information, l'orientation et l'accompagnement du public.

### LES PROGRÈS DE L'EXPLORATION SPATIALE EN DIRECT

La Cité des sciences et de l'industrie s'est ainsi fait l'écho en direct et sur grand écran du survol de Vénus (2010), ou encore de l'atterrissage historique de Rosetta sur la comète P-67 (2014), ...



30  
ans

# D'INNOVATIONS



## ACCESSIBILITÉ

Depuis son ouverture, la Cité des sciences et de l'industrie est un lieu **pionnier en matière d'accessibilité aux visiteurs handicapés**. Elle a été le premier lieu culturel à recevoir le label Tourisme Handicap pour les 4 types d'handicap – moteur, déficients visuels, sourds, et mental.



## LES APPORTS DU MONDE DE L'INDUSTRIE

Outre le soutien des grandes entreprises à la réalisation d'expositions, c'est leur savoir-faire qui est présenté. Une place toute particulière est donnée à **l'innovation dans ses aspects technologiques et économiques mais aussi ergonomiques et esthétiques**. Aujourd'hui, le Carrefour Numérique<sup>2</sup>, qui intègre un Fab Lab et ses imprimantes 3D, permet une approche de la production numérique et des prototypes.

## UNE POLITIQUE NUMÉRIQUE PRÉCURSEUR

Un site internet responsive lancé en 2013, des réseaux sociaux aux **abonnés de plus en plus nombreux** (400 000 abonnés sur Twitter en 2015), **deux applications de science participative**, une accompagnant l'exposition Chiens & Chats, et ses 11 000 téléchargements, et une artistique, proposant un regard neuf sur l'exposition consacrée à Léonard de Vinci.



## CITÉ DES MÉTIERS

En accès libre, la Cité des métiers est un espace de conseils et de **ressources documentaires au service de tous**, jeunes ou adultes, scolaires ou déjà engagés dans la vie professionnelle, à la recherche d'un emploi ou d'une reconversion.



## CITÉ DE LA SANTÉ

En accès libre, la Cité de la santé propose **un programme riche et varié d'ateliers, d'expositions et de rencontres** avec des professionnels de la santé et des associations de malades. Elle offre également sur place et en ligne une permanence de conseils très fréquentée.

## UNE MUSÉOLOGIE ORIGINALE

Toutes les expositions présentées à la Cité des sciences et de l'industrie sont le fruit de muséologies originales et inédites, faisant la part belle à l'interactivité et aux multimédias. **Des dispositifs innovants** de données en temps réel et de réalité augmentée mettent l'expérience visiteur au cœur de la connaissance.



## UN ÉTABLISSEMENT QUI COLLE À LA SCIENCE

Un espace d'exposition renouvelable explore **les dernières avancées scientifiques** sur un thème donné. Une WebTv propose chaque semaine un journal scientifique sur les découvertes les plus récentes des laboratoires, la recherche mondiale.



**30**  
ans

# AUTOUR DU MONDE

**698 000**  
visiteurs pour l'exposition  
**BON APPÉTIT**

dans le monde  
Paris, Italie, Finlande, Belgique, Norvège et Koweït  
2010 / 2013

**1,75 million**  
de visiteurs pour l'exposition  
**CHEVEUX**

13 pays visités  
à travers le monde  
2001 / 2009

**636 000**  
visiteurs pour l'exposition  
**LÉONARD**

Paris, Munich, Sao Paulo et Brasilia  
Actuellement à Londres  
2012 / 2015

**150**  
**EXPOSITIONS**

ont itinéré à travers le monde

**DEPUIS**  
**1986**



**8 CITÉS DES**  
**ENFANTS**

en France et  
dans le monde,  
exportées du modèle  
français (Grèce, Espagne,  
Italie, Liban, Dubaï, Macao,  
Strasbourg et Vulcania)

**1<sup>re</sup>** exportation  
aux États-Unis

**MA TERRE**  
**PREMIÈRE**

(Connecticut Science Center)  
2016

**20 355 Km**

parcourus par l'exposition  
2000 / 2011

**ÉLECTRICITÉ,**  
**QU'Y A-T-IL DERRIÈRE**  
**LA PRISE ?**

**1987**

**1<sup>re</sup>** exportation  
d'une exposition

**HORIZON**  
**MATHÉMATIQUE**

(Portugal)

**PROCHAINEMENT**



2017-2018 / 3 implantations déjà prévues pour

**CHIENS & CHATS L'EXPO**

à Toulouse, en Autriche et au Québec