

Pour rédiger la réponse à la question de l'enquête, n'hésitez pas à utiliser ces mots-clés → **Muséographie** **Origine des roches**

## Mes notes

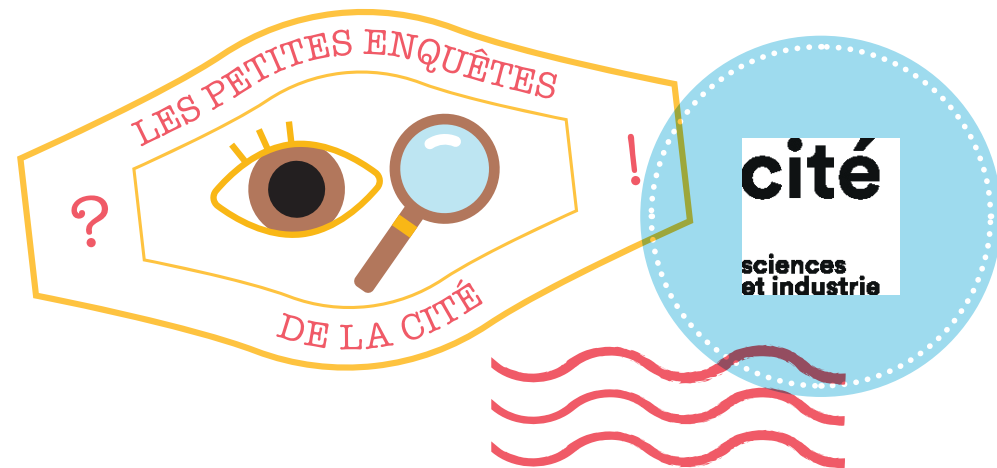
Ces roches sont des météorites, des débris de roches spatiales dont la trajectoire s'est terminée sur Terre. Les câbles métalliques les maintiennent comme entre ciel et terre, pour rappeler leur origine. L'installation fait penser à une pluie de météorites.

S'il est fréquent que des roches spatiales pénètrent dans l'atmosphère terrestre, la plupart se désintègrent entièrement avant d'atteindre le sol. Des « étoiles filantes » sont régulièrement visibles dans le ciel nocturne, à condition d'être patient et de choisir un moment favorable. « Etoile filante » est le nom donné au phénomène lumineux produit lorsqu'un petit fragment rocheux entre dans l'atmosphère et s'y consume partiellement ou totalement. On appelle météorite ce qui reste après la traversée de l'atmosphère. Chaque année, des milliers de météorites tombent sur Terre, mais il s'agit souvent de débris très petits, et la majorité d'entre eux tombe dans les océans ou dans des régions peu habitées.

**S'interroger sur l'intention d'une mise en scène muséographique.**

Une réponse peut mener vers d'autres questions

→ Est-ce qu'il est fréquent que des roches tombent ainsi du ciel ?



**Vous visitez l'exposition Le grand récit de l'univers — Enquête MUS01 (= RU04)**

## Tombées du ciel

Des cailloux curieusement suspendus à la verticale... La mise en scène muséographique souligne le sens de ce qui est présenté.

→ **Pourquoi ces roches sont-elles exposées comme cela ?**

**Vos premières idées avant d'enquêter**

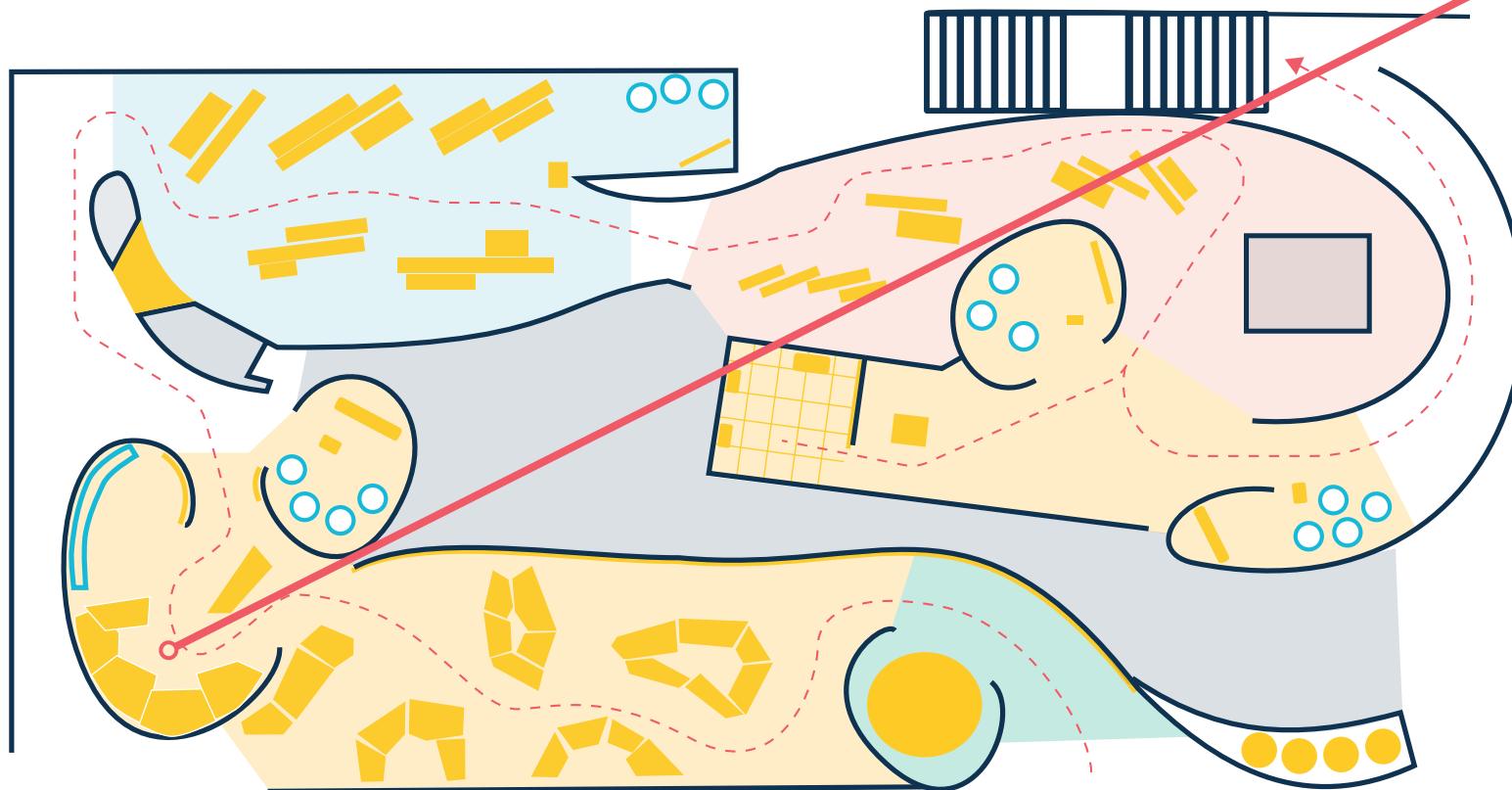


## PLAN D'EXPOSITION



Le grand récit  
de l'univers

Observez l'espace sur les météorites.



Parcours conseillé  
(niveau 1)

### Rappel

Des cailloux curieusement suspendus à la verticale... La mise en scène muséographique souligne le sens de ce qui est présenté.

→ Pourquoi ces roches sont-elles exposées comme cela ?



Entourez sur le plan  
ce qui vous plaît ou vous  
étonne dans l'exposition.



Pour rédiger la réponse à la question de l'enquête, n'hésitez pas à utiliser ces mots-clés →  Réverbération  Écho  Réflexion  Propagation du son

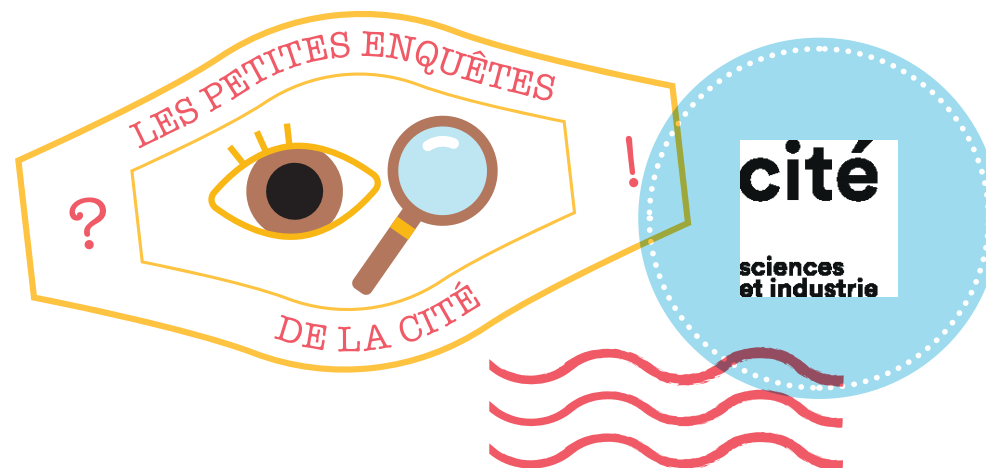
## Mes notes

Un chuchotement près du foyer d'une des paraboles est bien audible au niveau de l'autre parabole. Un schéma sur un cartel montre comment se propage et se réfléchit le son. En tournant les pages du livre « Où suis-je », on entend les variations de sonorité de la lyre d'un ménestrel selon les pièces du château. On comprend que la réverbération, créée par la somme de multiples échos, varie selon les dimensions, formes et matériaux de la salle. Dans une petite salle de bain carrelée favorisant de multiples échos courts, le son plus réverbéré et brillant de la voix sera davantage perceptible par le chanteur, plus valorisant et audible pour se corriger, que dans une grande salle feutrée. Une trop grande réverbération peut cependant conduire à une confusion voire à une cacophonie. Dans l'exposition, la moquette, les formes des alcôves, plafonds troués, etc. contribuent à ce que les sons ne se propagent pas trop. Un panneau près de l'entrée présente les métiers du son dont celui d'ingénieur acousticien.

**Comprendre le phénomène de réflexion. Appréhender le phénomène de réverbération. Repérer l'acoustique d'un lieu comme composante muséographique à part entière.**

Une réponse peut mener vers d'autres questions

→ Repérez les choix architecturaux qui ont un impact sur l'acoustique dans différentes parties de l'exposition Sons. Quel métier s'intéresse plus particulièrement à la sonorité d'un lieu ?



Vous visitez l'exposition Sons — Enquête MUS02 (= S005)

## Quand la musique sonne

Selon le lieu où l'on chante, sous la douche, dans une grande salle de bar pour un karaoké, dans un champ ou dans un grand hall, ça ne sonne pas pareil.

→ Comment l'expliquer ?

Vos premières idées avant d'enquêter

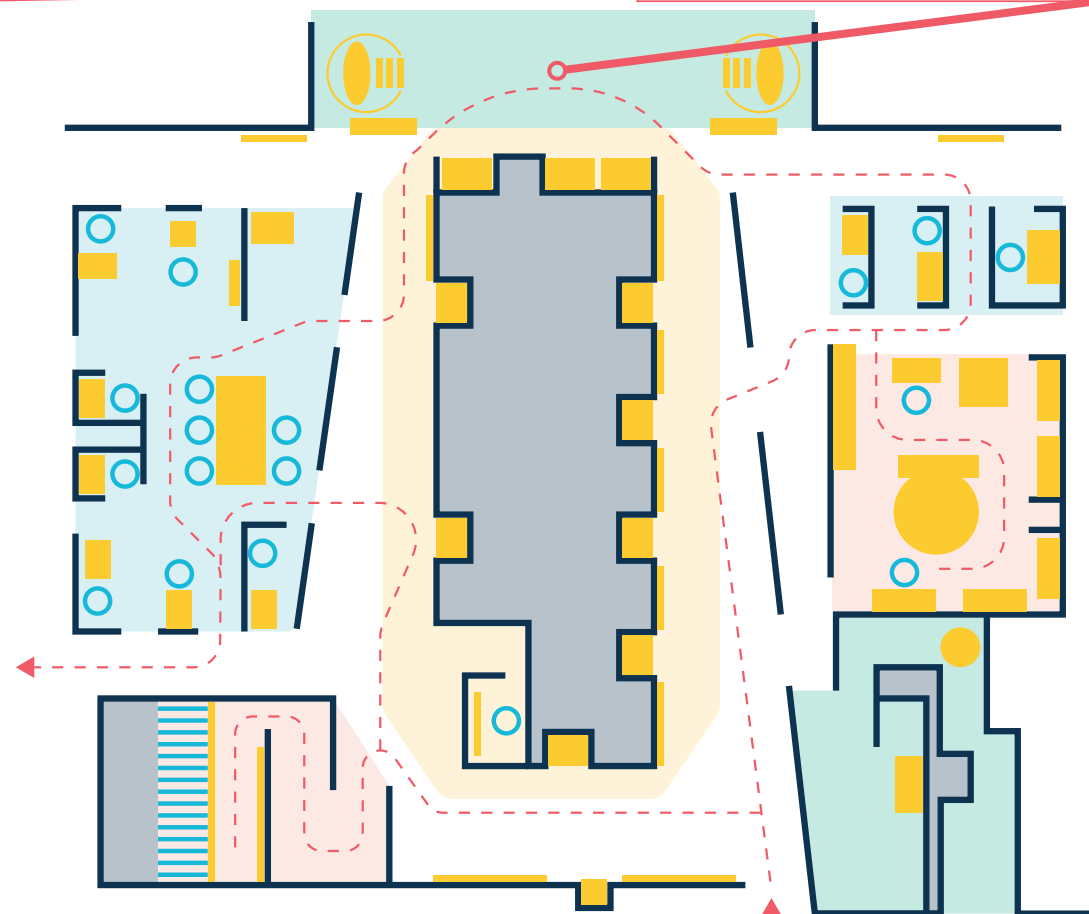


## PLAN D'EXPOSITION



Sons

Testez les surprenantes « paraboles à sons » ! Dialoguez en murmurant et trouvez les raisons de ce phénomène surprenant en vous aidant du panneau explicatif. Parcourez et écoutez les pages du livre « Où suis-je ». Lisez les explications et les schémas.



Parcours conseillé

### Rappel

Selon le lieu où l'on chante, sous la douche, dans une grande salle de bar pour un karaoké, dans un champ ou dans un grand hall, ça ne sonne pas pareil.

→ Comment l'expliquer ?



Entourez sur le plan ce qui vous plaît ou vous étonne dans l'exposition.



Pour rédiger la réponse à la question de l'enquête, n'hésitez pas à utiliser ces mots-clés →  Déplacer  Art  Emotions  Identification

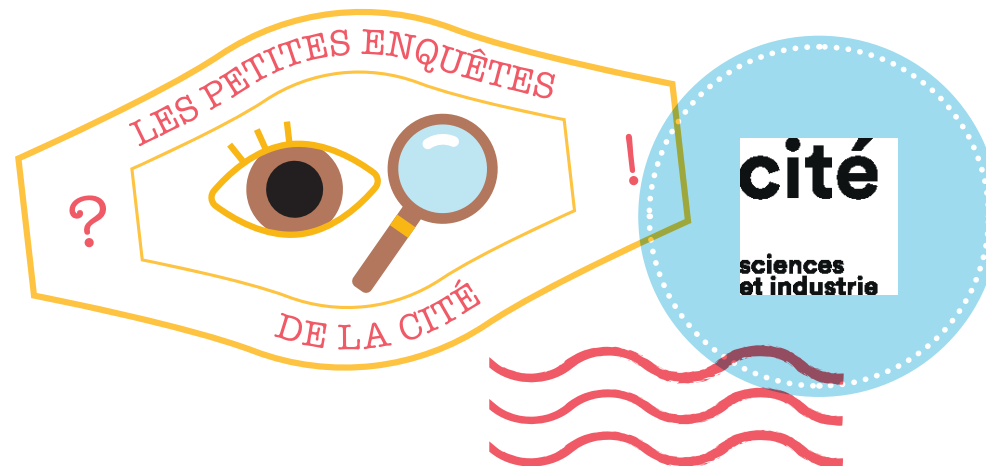
## Mes notes

Le texte qui décrit l'installation TROBO n'est pas très visible. Il est sur le côté de la grande vitrine. Les deux robots industriels de cette œuvre d'art (commandée au chorégraphe et plasticien Aurélien Bory) tentent de mettre dans l'ordre de grandes lettres composant le mot ROBOT en saisissant les lettres par contact magnétique, et en les déplaçant. Cette opération passe par différentes étapes, BROOT, ORBOT, RBTOO, donne lieu à des équilibres improbables, des inversions et des superpositions de pièces, et s'achève avec TROBO. Nous autres humains avons tendance à projeter des émotions sur ces figures de robots, de fait dénués d'émotions. L'installation robotique TROBO augmente cet effet d'identification en mettant en scène les robots comme des personnages de théâtre. Drôle ou triste, leur chorégraphie oppose l'efficacité et la précision des machines à l'erreur et au non-sens... L'enfermement des robots dans une cage de verre peut aussi susciter des réactions.

**Identifier les émotions que nous projetons sur des machines à travers un spectacle robotique.**

Une réponse peut mener vers d'autres questions

→ **Comment font ces 2 robots pour ne pas se cogner ?**



**Vous visitez l'exposition Robots — Enquête MUS03 (= R003)**

## TROBO l'artiste ?

→ **Qu'est-ce qui éveille en vous des émotions dans cette mise en scène muséographique de deux bras robotisés ?**

**Vos premières idées avant d'enquêter**

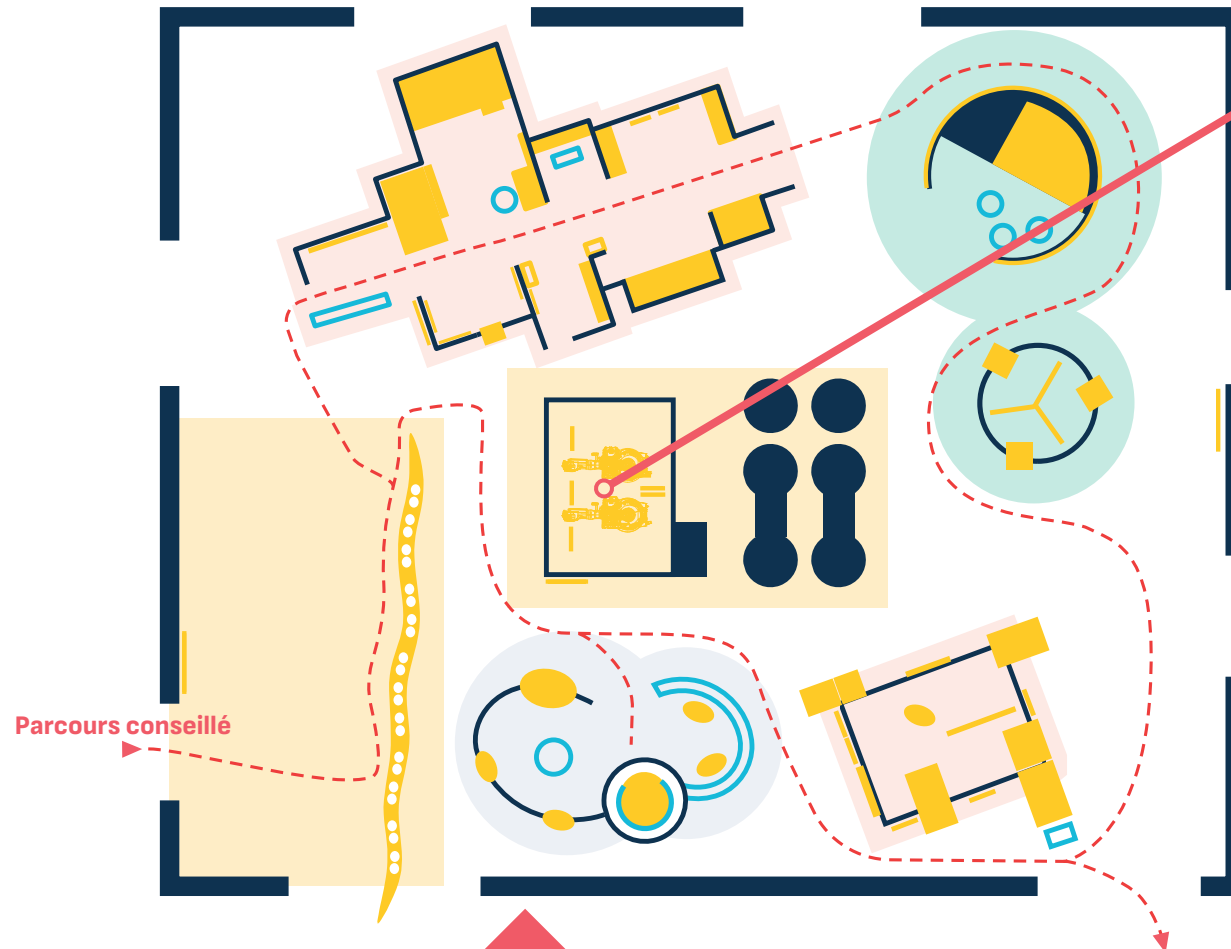


## PLAN D'EXPOSITION



Robots

Regardez l'œuvre « TROBO ». Décrivez ce que font ces robots. Quelles images vous passent par la tête en les regardant ?



Parcours conseillé

### Rappel

→ Qu'est-ce qui éveille en vous des émotions dans cette mise en scène muséographique de deux bras robotisés ?



Entourez sur le plan ce qui vous plaît ou vous étonne dans l'exposition.



Pour rédiger la réponse à la question de l'enquête, n'hésitez pas à utiliser ces mots-clés →  Réacteur à macro-algues  Excréments des poissons  Filtration

## Mes notes

Les excréments des poissons contiennent des nitrates et des phosphates. Dans la mer, ils sont dispersés par les courants. Dans l'aquarium, l'accumulation de ces nitrates et phosphates peut devenir nocive pour les espèces présentes. Elle favorise notamment la prolifération d'algues indésirables. C'est la raison pour laquelle l'aquarium du récif corallien est couplé à un réacteur à macro-algues : l'eau de l'aquarium est filtrée lors de son passage dans le réacteur, nitrates et phosphates sont mangés par les macro-algues.

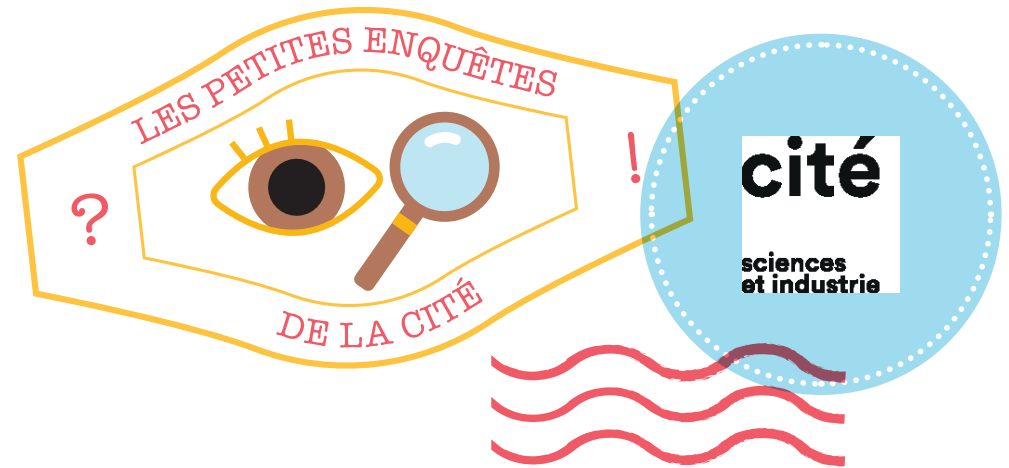
Ce n'est pas mentionné dans l'exposition, mais l'aquarium et la vasière de la mangrove sont liés par un système de marée. Le tout fonctionne comme un circuit en aquaponie. L'eau de l'aquarium, chargée des excréments des poissons, déborde dans la vasière. Les déjections des poissons nourrissent les palétuviers, qui ce faisant filtrent l'eau pour les poissons. L'eau purifiée revient finalement dans l'aquarium, un véritable cercle vertueux.

La question supplémentaire invite à réaliser que les plus grosses espèces de ces écosystèmes naturels ne sont pas présentes, gros poissons ou requins par exemple.

**S'interroger sur le fonctionnement d'écosystèmes reproduits au musée.**

Une réponse peut mener vers d'autres questions

→ Est-ce que les écosystèmes reconstitués ici sont complets ?



**Vous visitez l'exposition Bio-inspirée — Enquête MUS04 (= BI008)**

## De vrais écosystèmes ?

L'exposition Bio-inspirée présente des reconstitutions d'écosystèmes, mais dans un espace fermé.

→ **Quelles solutions les muséographes ont-ils mises en œuvre pour éviter l'accumulation de déchets organiques ?**

**Vos premières idées avant d'enquêter**

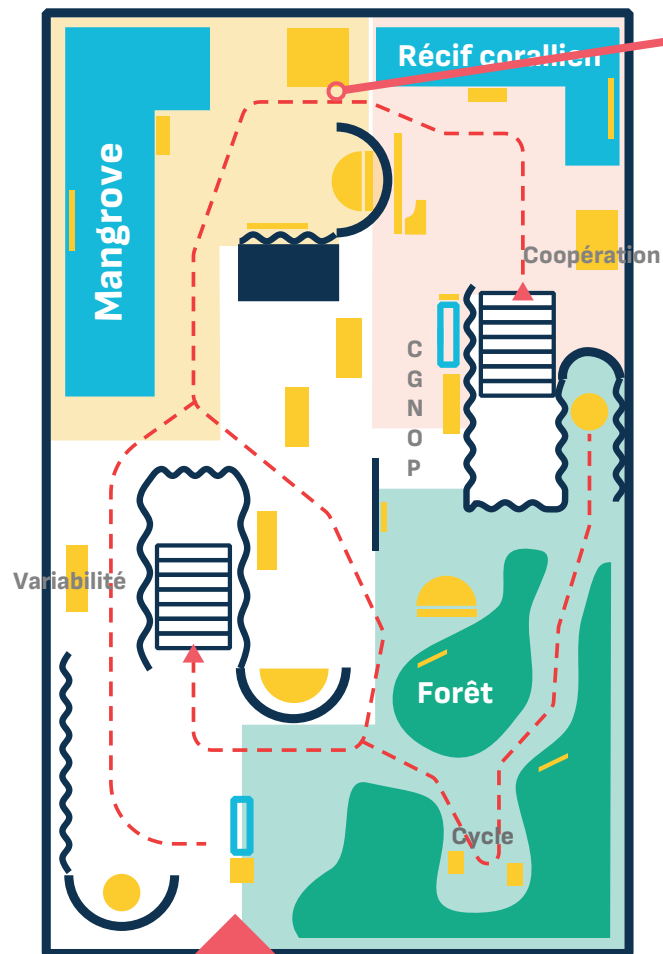


## PLAN D'EXPOSITION



*Bio-inspirée*

Visitez la partie « Récifs coralliens ».



### Rappel

L'exposition Bio-inspirée présentent des reconstitutions d'écosystèmes, mais dans un espace fermé.

→ Quelles solutions les muséographes ont-ils mises en œuvre pour éviter l'accumulation de déchets organiques ?

Entourez sur le plan ce qui vous plaît ou vous étonne dans l'exposition.

Pour rédiger la réponse à la question de l'enquête, n'hésitez pas à utiliser ces mots-clés →  Bois  Cycle de vie  Réemploi

## Mes notes

L'éco-conception est un terme à la mode. A chaque étape de la conception et de la fabrication d'un objet matériel, il s'agit d'utiliser le moins possible de ressources naturelles et d'énergie, sans générer de pollution. Une économie circulaire, qui ne produit pas de déchets, implique des processus éco-conçus.

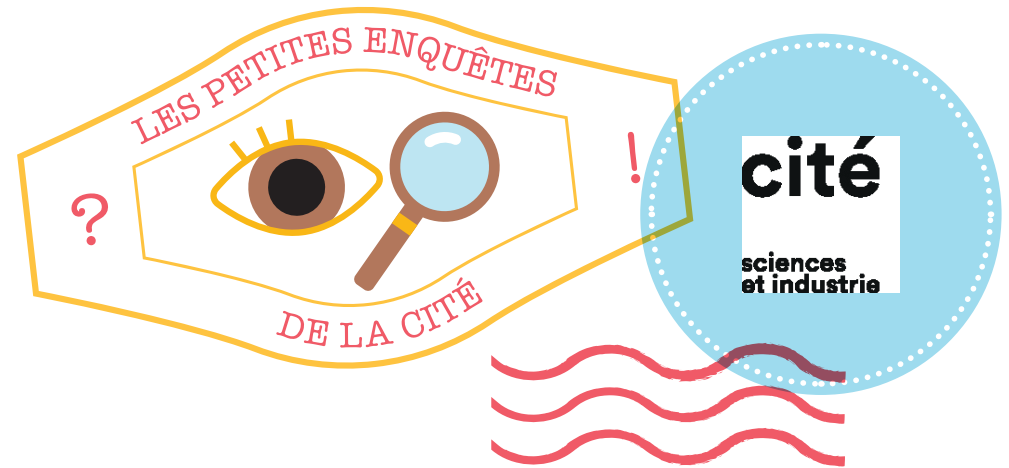
Les éléments de cette exposition sont suspendus à l'aide d'une forêt de poteaux en bois. Le bois est issu de circuits courts, il vient du Massif central. Les poteaux ont été découpés de manière à pouvoir être employés comme matériaux de construction une fois l'exposition terminée. En parcourant l'exposition, on peut voir que les matériaux présents sont essentiellement du bois et du tissu, même si on retrouve du plastique dans les équipements audiovisuels (équipements qui, eux, sont énergivores).

En ce qui concerne l'accessibilité, des lignes au sol guident les personnes malvoyantes (et l'ensemble du public), les textes sont traduits en braille et retranscrits sous forme audio et en français simplifié, les vidéos sont sous-titrées.

### S'interroger sur la notion d'éco-conception.

Une réponse peut mener vers d'autres questions

→ **Qu'est-ce qui a été fait dans cette exposition pour la rendre accessible au plus grand nombre ?**



**Vous visitez l'exposition Urgence climatique — Enquête MUS05 (= UC01)**

## Vous avez dit éco-conçu ?

Cette exposition a été éco-conçue, c'est-à-dire qu'on a cherché à limiter son impact sur l'environnement en la fabriquant.

→ **Concrètement, à quoi le musée a-t-il fait attention pour la construire ?**

### Vos premières idées avant d'enquêter

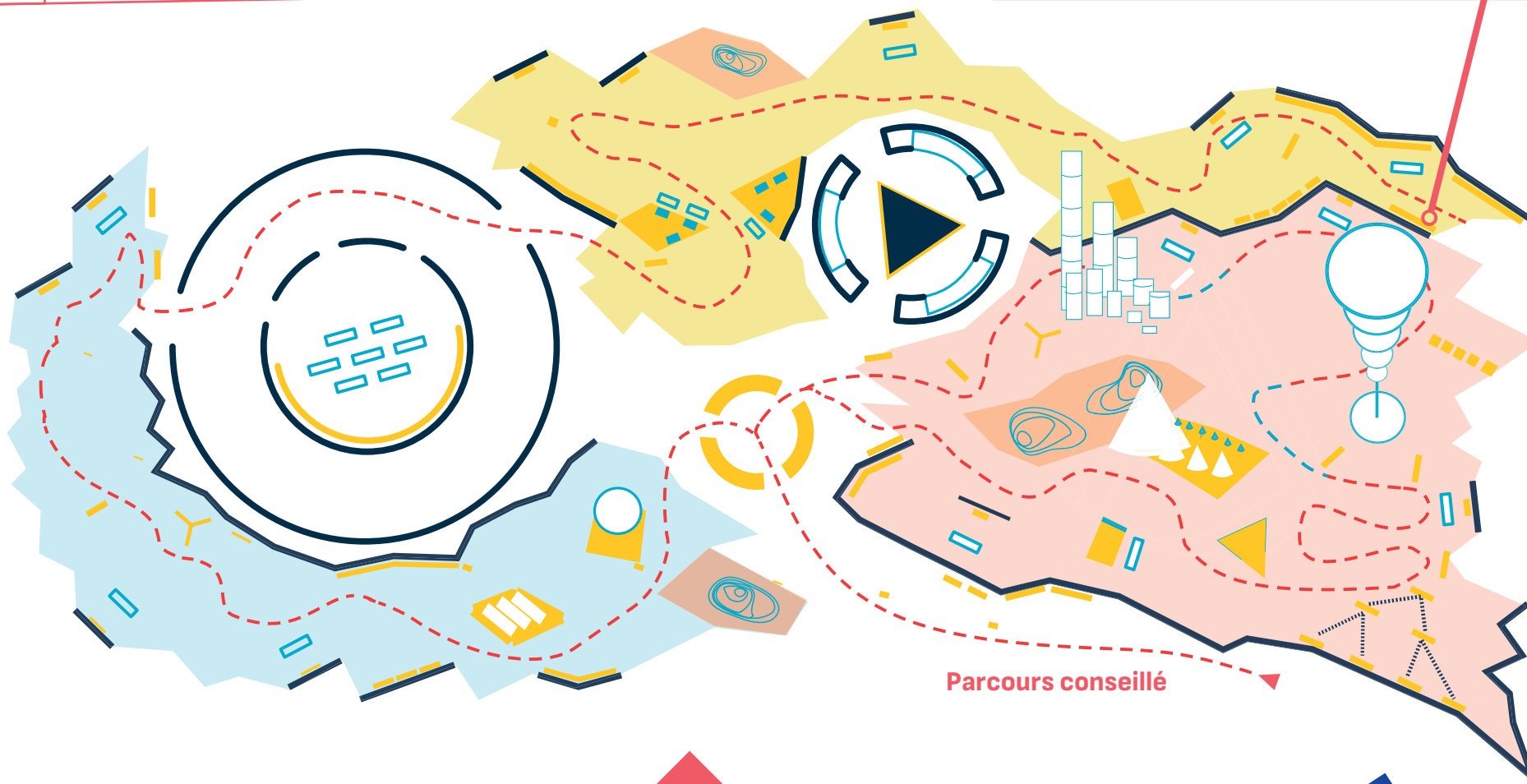


## PLAN D'EXPOSITION



*Urgence  
climatique*

Observez les matériaux utilisés dans l'exposition.  
Lisez le panneau « Empreinte carbone de l'exposition ».



### Rappel

Cette exposition a été éco-conçue, c'est-à-dire qu'on a cherché à limiter son impact sur l'environnement en la fabriquant.

→ Concrètement, à quoi le musée a-t-il fait attention pour la construire ?

Entourez sur le plan ce qui vous plaît ou vous étonne dans l'exposition.

Pour rédiger la réponse à la question de l'enquête, n'hésitez pas à utiliser ces mots-clés →  Visuel  Artistique  3 dimensions

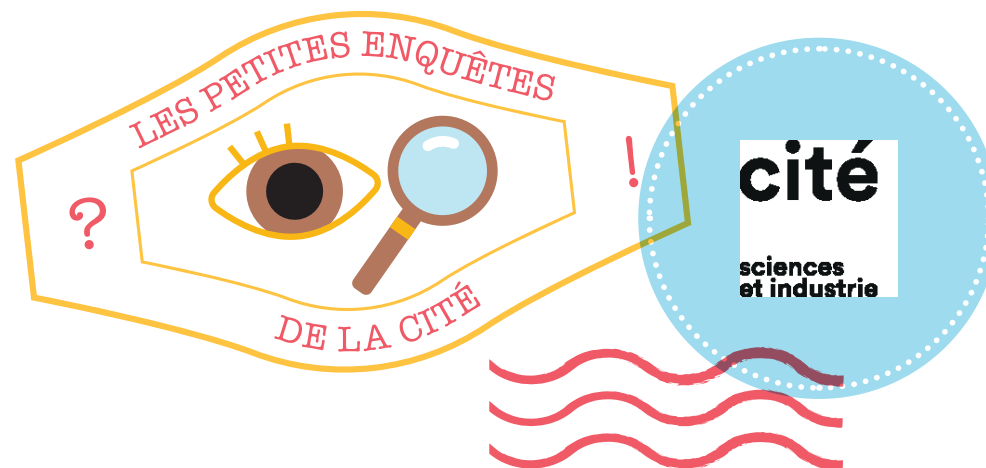
## Mes notes

Ces représentations de données chiffrées en 3 dimensions s'apparentent à des sculptures, avec une dimension artistique et monumentale, frappante. L'une d'elles est faite à l'aide de barils de hauteurs différentes (les barils sont en carton résistant), une autre est construite avec des pyramides en tissu de taille variable, la dernière est constituée de disques de tissu de diamètres différents. Elles se distinguent des représentations en 2 dimensions que sont les graphiques.

Appréhender une représentation de données en 3 dimensions.

Une réponse peut mener vers d'autres questions

→ Laquelle de ces trois sculptures préférez-vous ? Pouvez-vous dire pourquoi ?



Vous visitez l'exposition Urgence climatique — Enquête MUS06 (= UC02)

## Représentations de données

Il existe différentes façons de représenter des données chiffrées.

→ Quel choix a été fait dans cette exposition ? Quel est à votre avis l'intérêt muséographique de ces représentations ?

Vos premières idées avant d'enquêter

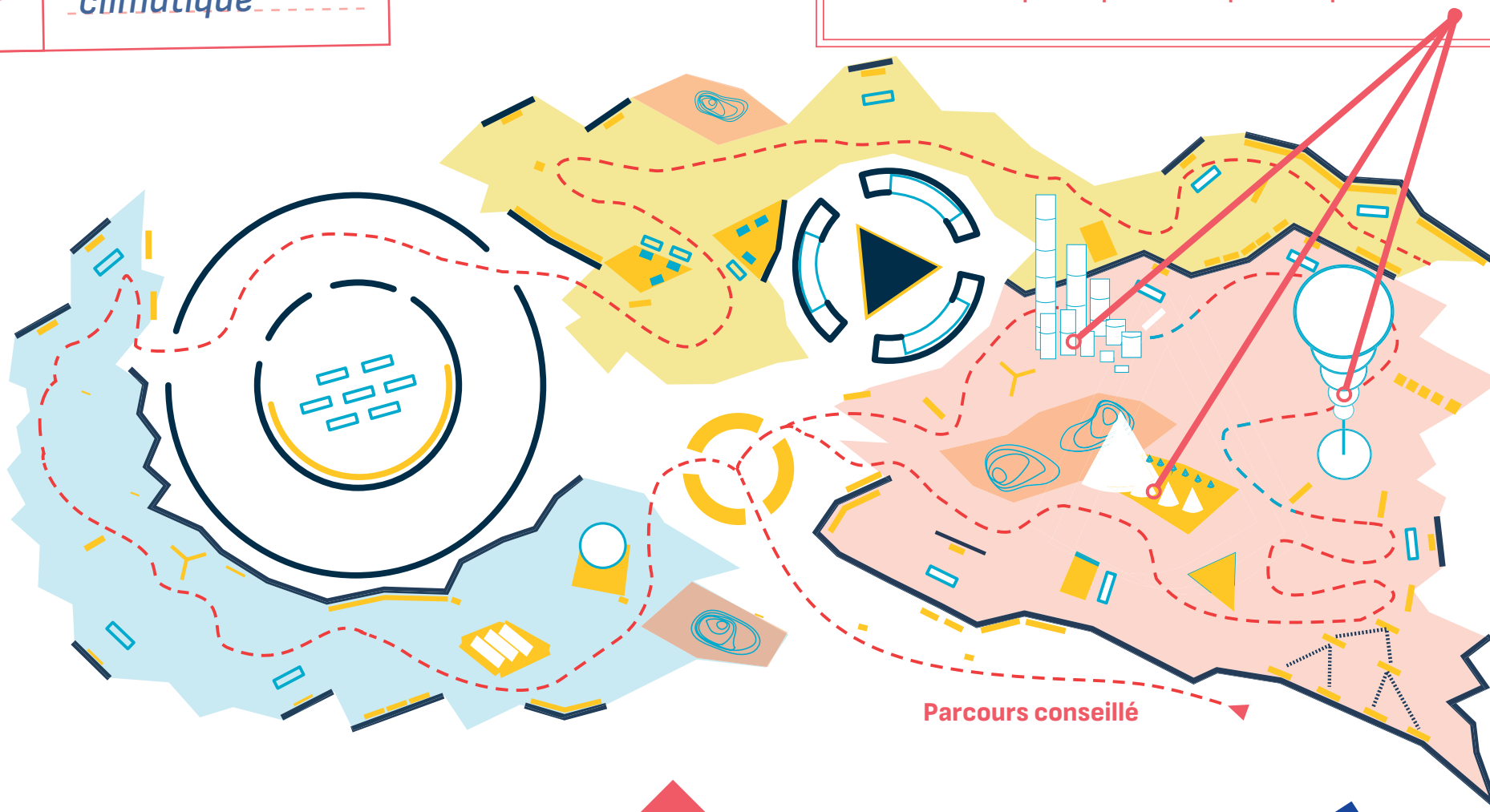


## PLAN D'EXPOSITION



*Urgence  
climatique*

Regardez la représentation des données liées à l'empreinte carbone : de Paris, des aliments, des transports. Décrivez-les (taille, forme, couleur, matériaux...), et indiquez vos impressions en les regardant. Donnez un exemple de représentation plus classique.



Parcours conseillé

### Rappel

Il existe différentes façons de représenter des données chiffrées.

→ Quel choix a été fait dans cette exposition ? Quel est à votre avis l'intérêt muséographique de ces représentations ?



Entourez sur le plan ce qui vous plaît ou vous étonne dans l'exposition.



Pour rédiger la réponse à la question de l'enquête, n'hésitez pas à utiliser ces mots-clés →  Muséographie  Art  Cerveau

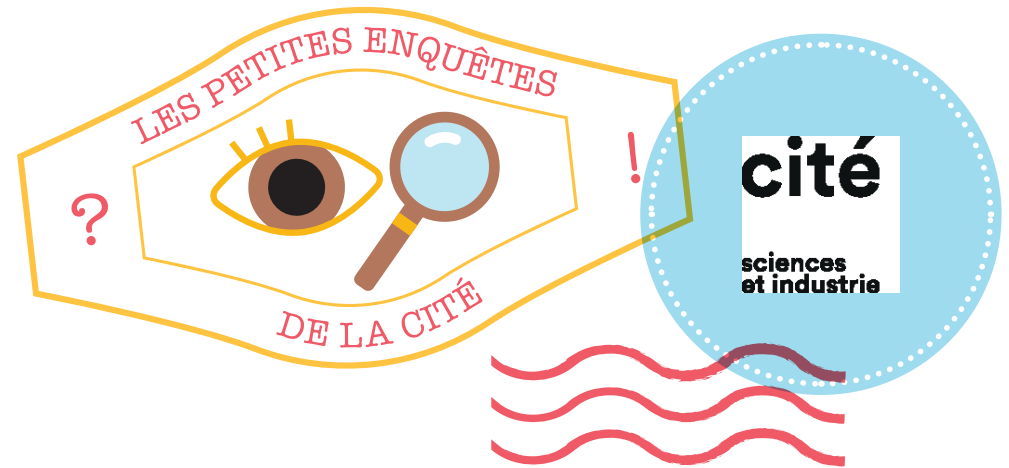
## Mes notes

A l'entrée de l'exposition Cerveau, on voit un ensemble d'ampoules à filament allumées et surmontées de chapeaux melons, ainsi que des murs d'exposition sur fond de ciel nuageux. Les motifs du chapeau melon et du ciel nuageux font penser à l'œuvre de l'artiste René Magritte. Le chapeau melon évoque le cerveau parce qu'il se place sur la tête, emplacement du cerveau. Les ampoules donnent de la lumière, qu'on peut associer à l'intelligence, liée au fonctionnement du cerveau. Le ciel nuageux peut être interprété à travers l'expression « La tête dans les nuages » : il représenterait alors nos pensées, nos idées, logées dans notre cerveau. En plus du sens que l'on peut lui attribuer, la mise en scène de l'entrée de l'exposition a aussi un caractère artistique. On retrouve des chapeaux melons dans l'ensemble de l'exposition (il n'y en a que quelques-uns dans la dernière partie), et le motif des parapluies, également inspiré des tableaux de René Magritte, est présent dans la deuxième partie de l'exposition.

S'interroger sur l'intention d'une mise en scène muséographique.

Une réponse peut mener vers d'autres questions

→ Avez-vous une idée de mise en scène autre que celle-ci, qui est inspirée des tableaux de René Magritte, artiste surréaliste belge du 20ème siècle ?



Vous visitez l'exposition Cerveau — Enquête MUS07 (= C012)

## La tête dans les nuages

Lors de la conception d'une exposition, les muséographes font appel à des scénographes pour mettre en scène les contenus, en soignant les éléments visuels et l'ambiance du lieu.

→ Qu'en est-il pour l'exposition Cerveau ?

Vos premières idées avant d'enquêter

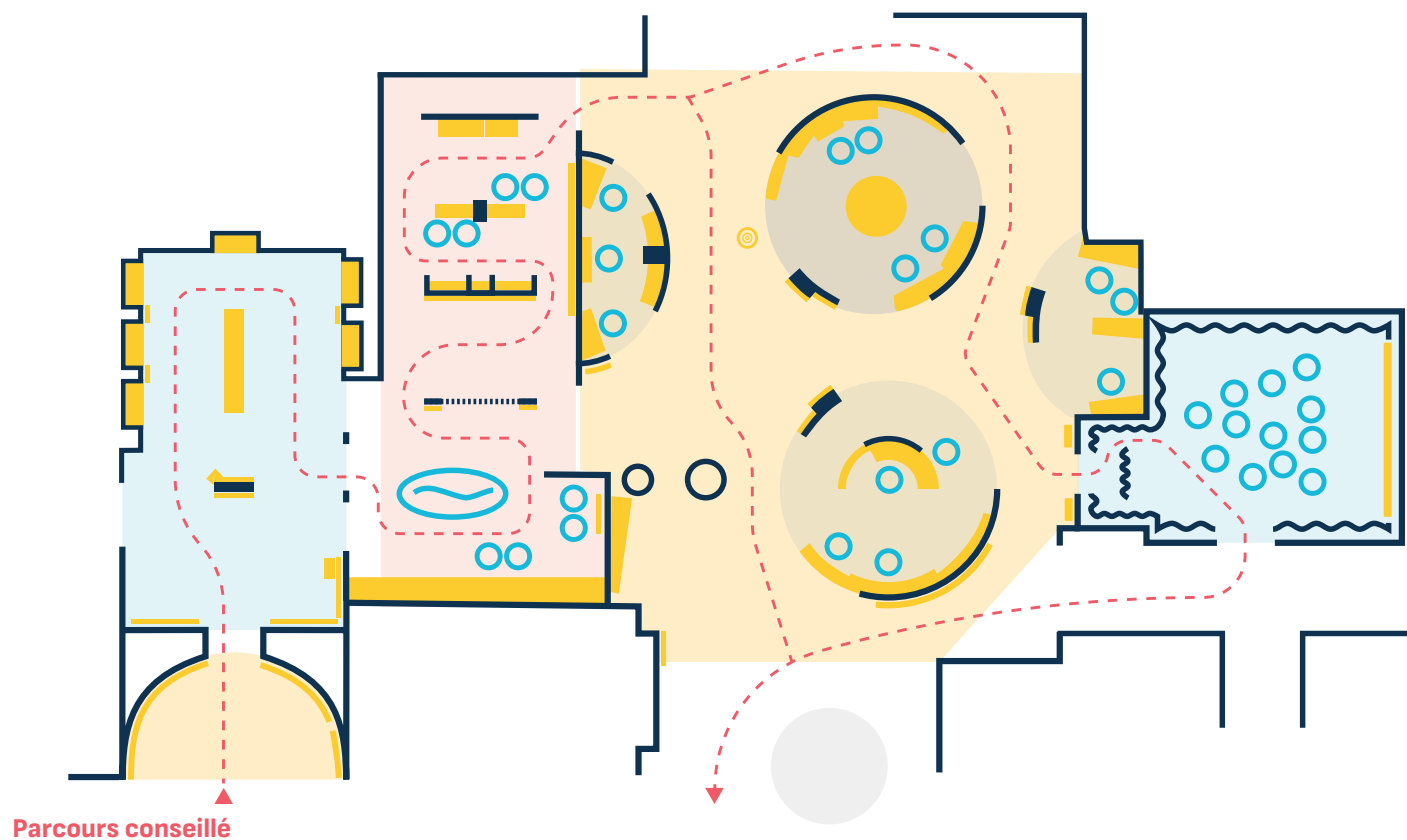


## PLAN D'EXPOSITION



Cerveau

Promenez-vous dans l'exposition et partez à la chasse aux éléments qui font son identité visuelle et scénographique.



### Rappel

Lors de la conception d'une exposition, les muséographes font appel à des scénographes pour mettre en scène les contenus, en soignant les éléments visuels et l'ambiance du lieu.

→ Qu'en est-il pour l'exposition Cerveau ?

Entourez sur le plan ce qui vous plaît ou vous étonne dans l'exposition.