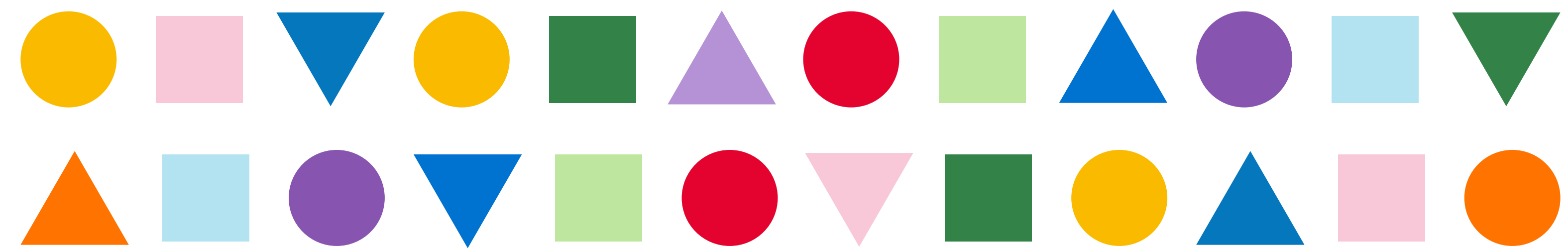
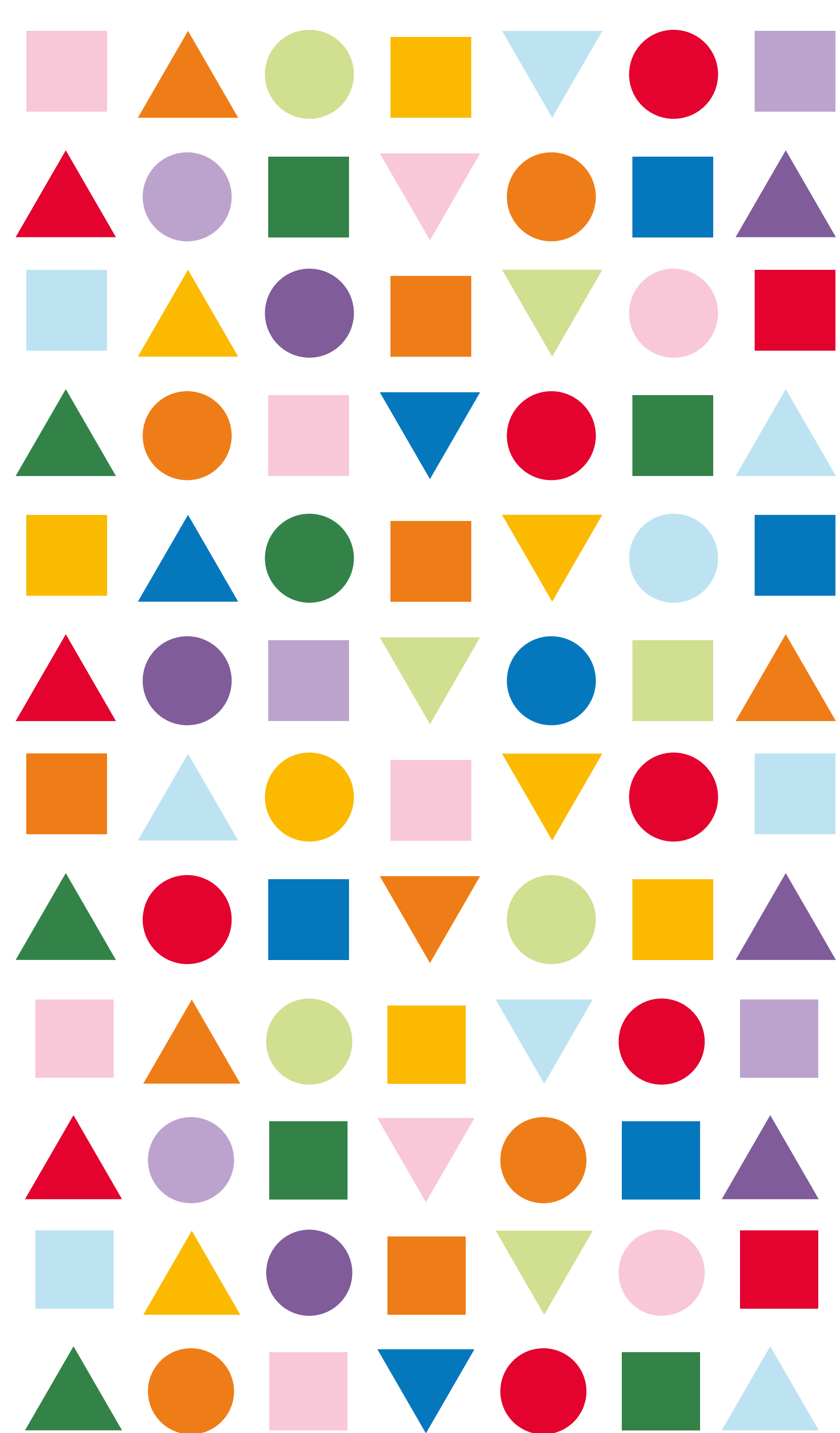




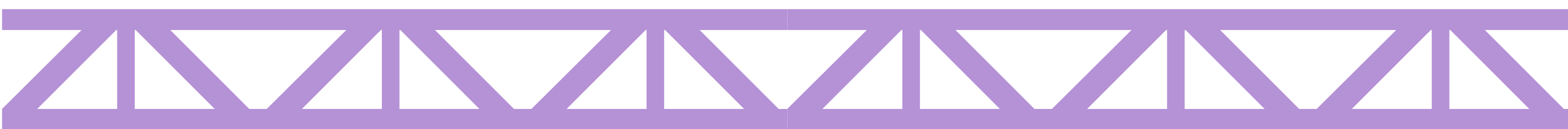
Aussi magique  
que scientifique





# Save the date

un rendez-vous à ne pas manquer  
le week-end du 30 et 31 mai 2026



**13 mars 1986, jour du passage de la comète de Halley, la Cité des sciences et de l'industrie ouvrait ses portes.**

**Pour fêter son 40<sup>e</sup> anniversaire, le public est invité le temps d'un week-end à venir imaginer, réinventer et façonner la Cité de demain : grand défi créatif collectif, ateliers en famille mêlant artisanat, numérique et robotique, expériences participatives et démonstrations spectaculaires... De quoi explorer, tester, inventer et repousser les frontières de la curiosité.**

**Pour souffler sa 40<sup>e</sup> bougie, la Cité est plus futuriste que jamais !**

Et pour les visiteurs né(e)s en 1986, la Cité leur propose de fêter cela ensemble en bénéficiant d'une entrée gratuite avec le code « CITE1986 ».  
(sur présentation d'un justificatif).



## Médiations et ateliers

### Bienvenue en 2066

Face aux crises, les cités s'organisent différemment en misant sur la solidarité, l'ingéniosité collective et l'élan des nouvelles générations. Lors d'ateliers collectifs, petits et grands imaginent des cités désirables. Ils pourront ensuite numériser leur microfiction, enregistrer un commentaire audio, puis envoyer le tout dans une « boîte temporelle ».

### La face cachée des objets

Décrypter les innovations passées pour inventer celles de demain.

### La Cité comme il te plaît

Atelier de customisation de la façade de la Cité.

### Up'Cité

Apprendre à consommer autrement en up'cyclant une tonne de vêtements.

### Expérience en VR

Prolonger la visite d'une exposition.

### Science un jour, science toujours

Pour découvrir les fondamentaux des sciences et des techniques.

### Duo avec un robot

Assister à une médiation scientifique où l'humain défie la machine.

### Visite guidée immersive

Pour mettre tous les sens à contribution.

### Médiation academy

Dans la peau d'un médiateur scientifique le temps d'une journée.

### K7 et IA

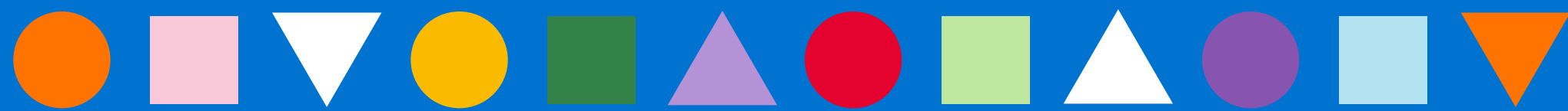
Enregistrer une chanson créée par l'IA sur une cassette audio.

### Hollywood boulevard à la Cité

Laisser son empreinte.

### Souvenir, souvenir

Photocall.



## e-LAB, saison 5 : *Pixels en chantier*

Des salles d'arcades jusqu'à nos poches, le jeu vidéo s'est imposé comme le premier loisir culturel en France, ainsi qu'en tant qu'industrie à part entière, redessinant au passage les usages du numérique. Depuis 2019, la Cité des sciences et de l'industrie a ouvert un espace permanent original, accessible dès l'âge de 7 ans, appelé e-LAB, qui analyse et décrypte le phénomène « jeux vidéo ».

À partir du 29 mai 2026, l'espace propose au public une nouvelle thématique qui résonne avec les 40 ans de la Cité : *Pixels en chantier*.

La saison 5 de l'e-LAB explore la manière dont les jeux vidéo construisent leurs mondes et comment les joueurs interagissent avec eux. Dans ces univers, l'architecture n'est pas un simple décor, elle structure l'expérience, guide les déplacements et participe à la narration.

Certaines zones invitent à observer et à parcourir des environnements réalistes ou imaginaires, tandis que d'autres permettent de construire, modifier ou détruire l'espace. Les mondes impossibles, inspirés par des références artistiques comme Maurits Escher, brouillent les repères et stimulent la créativité.

Les visiteurs expérimentent des interactions variées, du gameplay coopératif à la résolution d'énigmes en passant par la manipulation libre de l'environnement. Le parcours met en lumière l'impact des choix de level design sur l'expérience et la perception spatiale. Des dispositifs de décryptage permettent de comprendre les principes de création et de structuration des niveaux. Les espaces hors-jeu prolongent l'expérience dans le réel à travers le pixel art, le mur vidéo et les vitrines.

Cette nouvelle saison allie exploration, expérimentation et réflexion pour offrir un regard neuf sur le jeu vidéo comme architecture interactive. Les visiteurs découvrent ainsi comment les mondes virtuels peuvent être conçus, transformés et réinventés par ceux qui les habitent.

## Conférences : une programmation spéciale pour 40 ans de questionnements

Pendant 1h30, rencontres avec des experts pour débattre, autour d'un café, de grands sujets de société.

Samedi 30 mai

### La santé environnementale 11h

- Francois Dedieu  
sociologue à l'Institut national de la recherche agronomique et de l'environnement (Inrae)

Dimanche 31 mai

### Dans le futur, tous nos bébés seront-ils parfaits ? 11h

- Omar El Hamoui,  
chercheur en biochimie

Et sur les deux jours

### Conférence artistique sur l'intelligence artificielle 14h30

- Rocio Berenguer,  
autrice, metteuse en scène,  
danseuse et directrice artistique

## Après le week-end, les festivités se poursuivent sur Youtube

### Bien(re)venue en 2026

En juin, tous les deux jours, sera diffusée une des microfictions déposées dans la « boîte temporelle » durant le week-end du 30 et 31 mai.

Dès le 22 juin, un film d'animation proposera de décrypter ces productions. D'une durée de 6 minutes, il s'articulera autour du message suivant : pour que le futur que nous avons imaginé advienne, il faut commencer à le penser et le construire dès aujourd'hui.

En juillet et en août, le Carrefour numérique<sup>2</sup> de la Cité des sciences et de l'industrie présentera les créations du public venu participer à l'atelier « Bienvenue en 2066 ».

→ Accédez à notre chaîne Youtube [ici](#)

# Les 40 ans de la Cité, c'est aussi...



## Cycle de conférences « 40 ans, et alors ? »...

**Un regard dans le rétroviseur et l'autre résolument tourné vers l'avenir : pour célébrer ses 40 ans, la Cité des sciences et de l'industrie propose un cycle de conférences inédit.**

Une occasion de revenir sur les connaissances acquises au cours de ces quatre dernières décennies et de s'interroger sur les perspectives des recherches en cours et des défis à relever pour les 40 prochaines années !

Ce cycle de conférences est une exploration passée, présente et future de cinq grands domaines : le climat, la génétique, l'astrophysique, les épidémies, le numérique.



### Les RDV du mois de mai

Mardi 5 mai

#### 2046, l'odyssée des algorithmes

- **Claire Mathieu**  
informaticienne, directrice de recherche au CNRS à l'Institut de recherche en informatique fondamentale, membre de l'académie des sciences
- **Catherine Dufour**  
romancière, nouvelliste et informaticienne. Lauréate des prix Merlin, Rosny aîné, Bob Morane, Lundi, Masterton et du Grand Prix de l'imaginaire
- **Anne Alombert**  
maîtresse de conférences en philosophie contemporaine à l'Université Paris 8
- **Animation : Antoine Beauchamp**  
journaliste à France Culture

Mardi 19 mai

#### Climat : de la création du GIEC à aujourd'hui, l'urgence toujours

- **Valérie Masson-Delmotte**  
paléoclimatologue, directrice de recherche au CEA
- **Céline Guivarch**  
économiste, spécialiste des sujets climatiques à l'école des ponts au CIRED (Centre international de recherche sur l'environnement et le développement), membre du Haut Conseil pour le climat
- **Animation : Antoine Beauchamp**  
journaliste à France Culture



## ...et en replay

### Trous noirs : 40 ans de traque

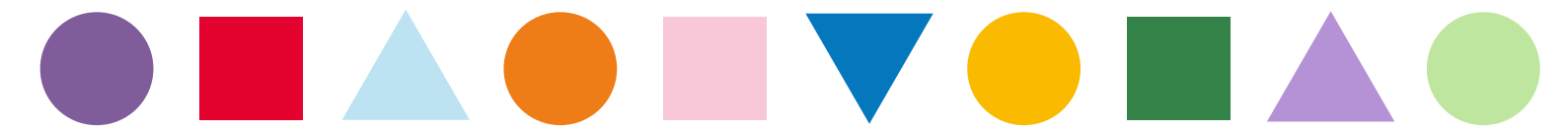
[À retrouver ici](#)

- **Christophe Galfard**  
astrophysicien et écrivain
- **Jean-Pierre Luminet**  
astrophysicien, directeur de recherche émérite au CNRS
- **Frédérique Marion**  
directrice de l'équipe Virgo au LAPP Annecy
- **Animation : Émilie Martin**  
journaliste à Ciel & Espace

### Du décryptage à la réécriture de l'ADN

[À retrouver ici](#)

- **Hervé Chneiweiss**  
neuroscientifique, directeur de recherche au CNRS,  
président du comité d'éthique de l'Inserm
- **Anne Galy**  
généticienne, directrice de recherche à l'Inserm
- **Animation : Aline Richard**  
journaliste, rédactrice en chef du magazine Le Figaro Santé



### Épidémies : du sida au Covid-19

[À retrouver ici](#)

- **Dominique Costagliola**  
épidémiologiste, directrice de l'Institut Pierre Louis  
d'épidémiologie et de santé publique, centre de  
recherches Sorbonne Universités INSERM-UPMC
- **Renaud Piarroux**  
épidémiologiste, chef de service en parasitologie et mycologie  
Hôpital Pitié Salpêtrière et professeur à Sorbonne Université
- **Animation : Aline Richard**  
journaliste, rédactrice en chef du magazine Le Figaro Santé

### Exoplanètes : paroles de Nobel

[À retrouver ici](#)

- **Lucie Leboulleux**  
chercheuse à l'Institut de Planétologie et  
d'Astrophysique de Grenoble
- **Michel Mayor**  
astrophysicien professeur honoraire de l'Université de Genève
- **Didier Queloz**  
astrophysicien, professeur à l'Observatoire de Genève
- **Animation : Gilles Dawidowicz**  
vice-président de la Société astronomique de France (SAF)

# Appel à projets innovants #5 : retour sur une édition anniversaire

## Penser et réinventer la Cité des sciences et de l'industrie de demain

**En mars 2026, Universcience a lancé son 5<sup>e</sup> appel à projets innovants, cette fois consacré à l'architecture et à l'urbanisme. Pour cette édition spéciale, il s'est entouré de partenaires reconnus de l'innovation, de l'architecture et de la création, tels que l'agence d'innovation territoriale Paris & Co, le Pavillon de l'Arsenal et l'association Cap Digital.**

Organisés depuis 2018, ces appels à projets visent à soutenir la création et l'innovation numérique, à rendre visibles les processus d'innovation au sein de la Cité des sciences et de l'industrie et à impliquer les publics dans la maturation

des projets, dans une démarche d'innovation ouverte et participative.

Il est organisé par les équipes du Carrefour numérique<sup>2</sup>, espace permanent qui permet de développer les compétences, d'expérimenter les technologies émergentes et de comprendre les transformations numériques.

### **Les lauréats de cet appel à projets sont : Fondation AIA | Projet « Ce qui nous lie »**

Ce projet de recherche et de sensibilisation étudie l'impact du cadre de vie urbain sur la santé. La fondation développe une approche mêlant données, cartographies, participation citoyenne et analyse environnementale pour comprendre comment les aménagements urbains influencent les déterminants de santé (qualité de l'air, mobilités, usages, biodiversité, etc.).

### **SKOP | Projet « Composer avec l'existant »**

Le projet transforme la Cité en laboratoire d'architecture frugale. Grâce à un outil numérique, les matériaux déjà présents dans le bâtiment sont inventoriés et réutilisés pour imaginer des micro-aménagements conçus avec

les visiteurs. Ceux-ci testent un outil de conception circulaire et proposent des améliorations mesurant leur impact environnemental.

Quelques projets issus de cette démarche participative sont ensuite réalisés, démontrant qu'un équipement peut évoluer sans rénovation lourde, en s'appuyant sur les ressources disponibles et l'usage réel du public.

### **De l'idée à la réalisation : le parcours des projets lauréats**

À la suite de leur sélection, les projets lauréats feront l'objet d'avril à octobre 2026, d'une phase de conception et de fabrication de dispositifs pour la Cité des sciences et de l'industrie. Cette résidence au Carrefour numérique<sup>2</sup> comprendra l'élaboration des projets, leur fabrication ainsi qu'une phase de préparation.

D'octobre 2026 à avril 2027, ces dispositifs seront présentés au public sous la forme d'une exposition, permettant ainsi de partager les résultats de cette démarche d'innovation participative.



# Édition

## Le rêve d'une Cité, 40 ans d'histoire et de culture scientifique et technique

La Cité des sciences et de l'industrie publie, en coédition avec Eyrolles, un ouvrage retraçant quatre décennies d'avancées scientifiques et techniques, d'expositions emblématiques, de découvertes et de rencontres qui ont marqué l'évolution des savoirs et de leur diffusion. En croisant documents d'archives, images d'expositions et illustrations, le livre montre comment la Cité a accompagné, interrogé et souvent anticipé les grandes mutations scientifiques de ces quarante dernières années.

Éditeur : Eyrolles

Textes : Antoine Beauchamp\*

Illustrations : Thomas Hayman

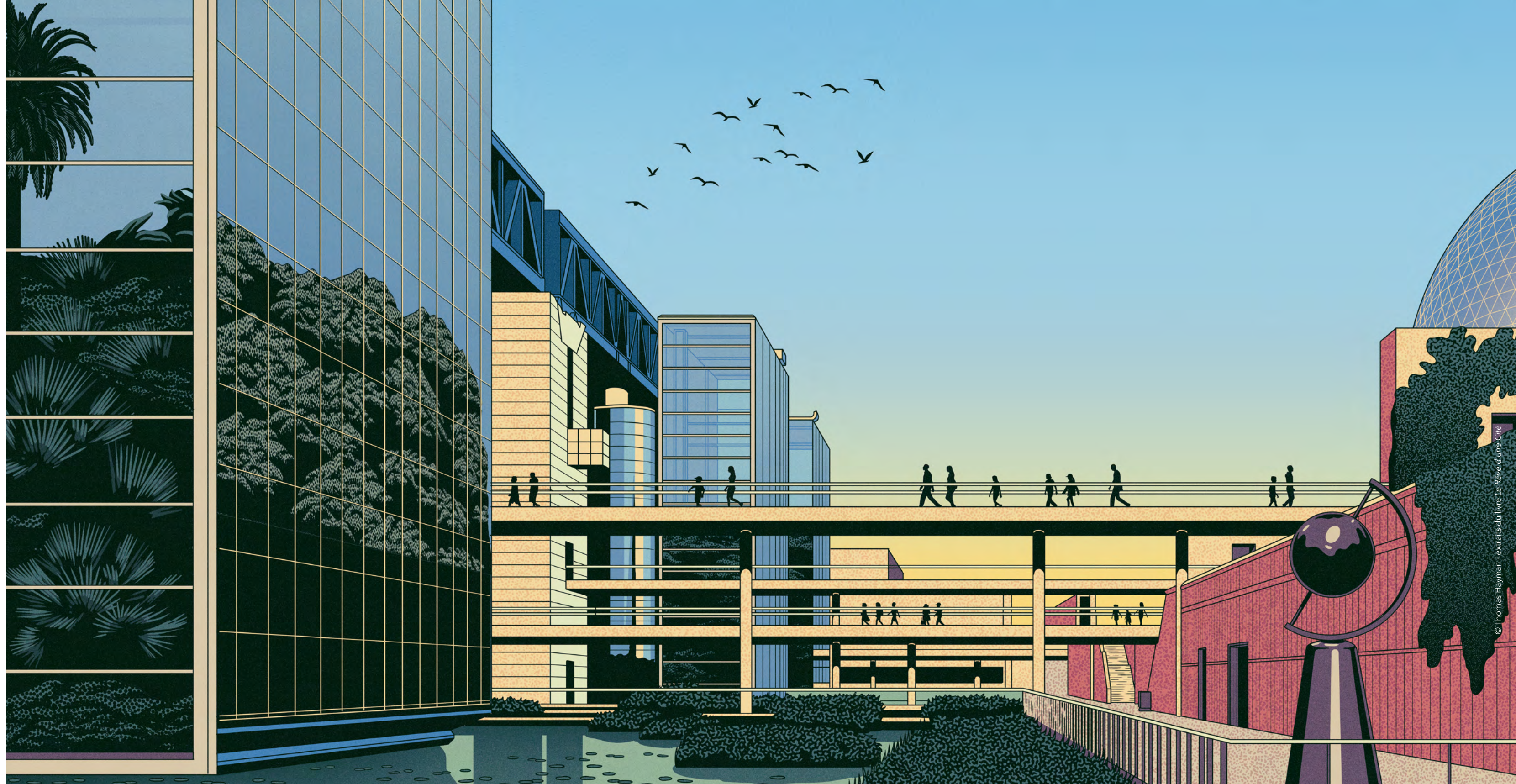
Pagination : 220 p.

Format : 20 x 25 cm, couverture souple

Prix : 25 euros



\*Antoine Beauchamp est journaliste radio, producteur de l'émission de France Culture « Sciences Chrono – L'Entretien archéologique » et producteur adjoint de l'émission « La Science, CQFD ».



## Chapitrage

### • Préface

### • Introduction

#### 1. 40 ans de transmission des sciences

La Cité, un véritable laboratoire de l'éveil aux sciences

#### 2. Climat et environnement

La Cité des sciences et de la prise de conscience

#### 3. Espace et matière

Infiniment grand et infiniment petit se croisent à la Cité

#### 4. Industrie et infrastructures

Passées les révolutions, comment penser les évolutions ?

#### 5. Les sciences dans la peau

Quand la Cité explore le corps dans tous ses états

#### 6. Le monde des vivants

La Cité repousse les frontières entre humains et non-humains

#### 7. La révolution numérique à la Cité

Vies virtuelles, mode d'emploi

• **Conclusion – Les sciences en pleine ère du doute : pensons les futurs à la Cité**

## Pièce de monnaie

À mi-chemin entre une pièce et une médaille, cet objet possède une face gravée avec le visuel des 40 ans de la Cité des sciences et de l'industrie et sur son revers le logo de la Monnaie de Paris.

Diamètre : 34 mm

Tranche cannelée

Métal jaune : 15,8 g

Tirage limité à 5000 exemplaires



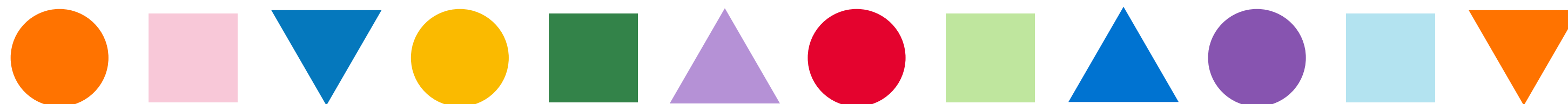
# La Cité s'illustre

À l'occasion de son anniversaire,  
la Cité des sciences et de l'industrie s'associe  
à KIBLIND Agence et Arteum pour imaginer une série de  
quatre affiches originales inspirées des singularités de la Cité.

La collection est imprimée en risographie par KIBLIND  
Atelier, à partir des illustrations originales de Cruschiform,  
Tom Haugomat, Thomas Hayman et Beya Rebaï.

KIBLIND Agence présente ici les profils créatifs  
de ces artistes et leurs sources d'inspiration.

Les affiches sont à retrouver en vente à la librairie-boutique.





## Cruschiform



**Les travaux de Marie-Laure Cruschi, alias Cruschiform, ne manquent jamais de provoquer chez le spectateur une sensation certaine de bien-être.**

C'est en contemplant les paysages somptueux et les compositions douces de cette Gardoise d'origine que le badaud sera pris de cette sérénité qui vient quand on se dit que chaque chose est à sa place et que la nature est bien faite. Grâce à une science graphique sans faille, Marie-Laure Cruschi traduit décors et idées en combinant formes géométriques et dégradés soyeux.

Le résultat s'étale alors sous les yeux du spectateur séduit, dans un mélange de poésie et d'efficacité qui établit dans le même temps un choc esthétique et un transport onirique. L'effet double du « ici et maintenant » mais aussi du « là-bas et pour longtemps » enveloppe nous autres chanceux dans un cocon dont on ne veut sortir.

### Quelques mots sur la création

Pendant plus de 10 ans, la fenêtre de ma chambre a donné sur le parc arboré de la Villette d'où émergeait le dôme futuriste de La Géode. C'était donc un plaisir pour moi de pouvoir rendre hommage à cette structure si emblématique de la Cité des sciences et de l'industrie et qui a longtemps bercé mon imaginaire.

Dans cette illustration onirique, je joue sur le pouvoir d'immersion totale qu'offre le cinéma de La Géode à travers sa structure géodésique et sa programmation scientifique, ici projetée dans le ciel. La sphère est plongée au cœur d'une expédition sur la vie sous-marine où les cieux se confondent avec les profondeurs, les espèces animales dialoguent avec les astres et les constellations, les poissons cohabitent en toute quiétude avec un engin d'exploration. La surface miroitante de la structure reflète la Cité et nous invite à suivre la lumière pour embarquer au cœur de La Géode et vivre une expérience unique.

Marie-Laure Cruschi



## Thomas Hayman



**Les œuvres de Thomas Hayman ont sur l'œil ce pouvoir de persistance. Spectaculaires, majestueuses, denses, elles ressortent sans peine de la production actuelle.**

Il faut dire que le Parisien ne chôme pas. Toujours alerte, il profite de ses pérégrinations pour observer sans cesse ce qui l'entoure, à la différence près qu'il arrive à rendre au centuple ce que ses observations lui ont donné. Dessinant la beauté d'un moment, d'une architecture ou de la nature à coups de géométries rudes et de textures granuleuses, Thomas Hayman remplit ses portfolios d'illustrations à couper le souffle, capable de transformer n'importe quel paysage en une image grandiose, et d'augmenter la réalité au passage.

### Quelques mots sur la création

Pour célébrer les 40 ans de la Cité des sciences et de l'industrie, cette affiche propose une vision onirique du parc de la Villette et de la Cité et de son architecture emblématique. Les folies rouges, disséminées dans un paysage de nuages, deviennent des repères flottants, à la fois familiers et transformés, symbolisant les multiples points d'entrée vers le savoir.

Un sous-marin traverse cet espace aérien, figure d'exploration et de curiosité, reliant les profondeurs aux hauteurs. Les oiseaux accompagnent ce mouvement, évoquant la circulation des idées et la liberté de penser.

L'ensemble compose un paysage où architecture, science et rêve se rencontrent, rendant hommage à 40 ans de transmission, d'expérimentation et d'ouverture vers de nouveaux horizons.

Thomas Hayman



## Beya Rebaï



**À nous qui avons déjà longuement roulé sur le chemin de l'existence, les œuvres de Beya Rebaï agissent comme un calmant. Avec son trait lâché et les couleurs douces qu'elle aime utiliser, l'illustratrice nous emmène avec elle à coup sûr.**

Qu'elle se balade chez elle, à Paris, au Japon ou encore au Maroc, ses pastels à huile ne la quittent pas. Ainsi, un fruit croisé sur un marché, un arbre dressé sur son chemin ou un objet traditionnel exposé sur les étals d'une brocante ont de fortes chances de se retrouver immortalisés à tout jamais dans les pages d'un de ses précieux carnets. Pas avare pour un sou, la brillante artiste organise même depuis plusieurs années des ateliers dans son studio parisien mais aussi en Suisse, en Grèce et dans tous les endroits où la beauté universelle de ses dessins résonne.

### Quelques mots sur la création

Créer cette illustration pour la Cité des sciences et de l'industrie en collaboration a été un plaisir, car elle a ravivé des souvenirs d'enfance, lorsque j'y allais le week-end avec mes parents. La Géode, le vaste parvis, cette architecture si particulière, et puis la nature tout autour, les jeux.

Dans l'illustration, j'ai cherché à retranscrire ce ressenti à travers une ambiance joyeuse et vivante, fidèle à mon souvenir. Les montgolfières qui traversent le ciel évoquent l'évasion et la curiosité, avec une touche d'émerveillement.

La nature occupe aussi une place importante, en venant peu à peu s'entrelacer avec l'architecture. Plus qu'une opposition, j'y vois une forme d'équilibre, une vision douce et optimiste tournée vers les générations futures. Mon illustration propose une invitation à la découverte, en célébrant la rencontre entre savoir, architecture et vivant.

Beya Rebaï



## Tom Haugomat



**Qu'il fasse tout tout seul, comme pour son livre *À travers* chez Thierry Magnier, ou qu'il s'appuie sur le ragoûtant texte de Jim Dodge pour les illustrations de *Fup* sorti aux éditions Tishina, Tom Haugomat a ceci de formidable qu'il ne déçoit jamais.**

Il a, manifestement, trouvé la clé. Un détail croustillant ici, puis une composition tout en majesté qui se greffe autour et voilà que l'illustration se déploie dans son implacable efficacité. Le parisien n'a plus, ensuite, qu'à habiller tout cela des larges aplats de couleurs franches qui font sa réputation et la magie opère partout et pour tous. C'est aussi cela, la force de Tom Haugomat : réaliser des œuvres qui viennent parler la même langue au quidam dans la rue qu'au grincheux du dessin, critique trop esthète. Le discours cajole l'un comme l'autre et rend aux deux individus le sourire qui n'aurait jamais dû quitter leur visage. Ce qu'ils viennent de voir est beau et a rempli leur âme pour de précieux instants.

### Quelques mots sur la création

En visitant le planétarium à l'occasion d'une projection sur les aurores boréales, j'ai repris conscience de l'effet très fort de l'inclinaison des sièges vers la voûte, de la façon dont on est invité à lever les yeux et à se laisser envelopper par l'image. Cette sensation a été un point de départ pour l'illustration, ce moment suspendu entre réel et imaginaire que j'ai eu envie de retrouver. La trame en arrière-plan, inspirée des motifs triangulaires du lieu, est venue naturellement pour garder un lien avec l'architecture et ancrer la scène.

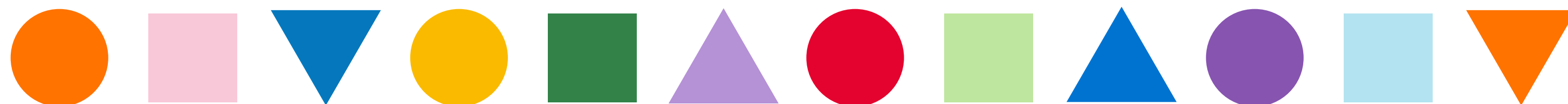
La risographie, contrainte du projet, s'est révélée très stimulante : ces couleurs vives, presque fluorescentes, apportent une vibration qui prolonge un peu cet état entre réel et imaginaire.

J'étais ravi qu'on me propose de collaborer avec la Cité des sciences et de l'industrie, un lieu auquel je suis très attaché, où j'allais souvent enfant et que je fais découvrir aujourd'hui à mes propres enfants.

Tom Haugomat

# La Cité s'entend

Pour célébrer ses 40 ans, la Cité des sciences et de l'industrie s'offre de nouveaux atouts ! Universcience a ainsi confié à Sixième Son, agence de design musical, la création d'un nouvel univers sonore pour ses trois lieux (la Cité des sciences et de l'industrie, le Palais de la découverte et Le Blob).





## 5 questions à Laurent Cochini, Directeur Général de Sixième Son

Vous avez créé des identités sonores iconiques, comme celle de la SNCF ou de la Philharmonie. De votre point de vue, pourquoi était-il important et stratégique pour Universcience de passer le pas d'une identité sonore ? Et encore plus maintenant, à l'occasion des 40 ans de la Cité des sciences et de l'industrie ?

*Sixième Son* : Aujourd'hui, une institution comme Universcience ne se vit plus uniquement dans ses lieux : elle s'écoute aussi lors de ses événements, dans ses contenus vidéo et ses podcasts, sur ses réseaux... Créer une identité sonore, c'est donner une signature sensible et immédiatement reconnaissable à cette présence multiple.

Pour Universcience, c'est particulièrement stratégique, parce qu'il s'agit d'un acteur qui transmet le savoir, la curiosité et l'émerveillement. Le son permet précisément de traduire cela : de rendre perceptible une promesse, de créer un lien émotionnel, de s'ancrer dans la mémoire individuelle et collective en nouant un lien très fort avec les publics.

Le moment des 40 ans de la Cité des sciences et de l'industrie est idéal : c'est à la fois une date anniversaire et un moment de projection. Son identité sonore va lui permettre de célébrer son héritage tout en se tournant vers l'avenir.

Quelle est votre philosophie pour créer une identité sonore ? Selon vous, qu'est-ce qui fait le succès d'une identité sonore ?

Une identité sonore réussie, ce n'est pas une musique qu'on aime forcément entendre : c'est une musique qu'on reconnaît, qu'on retient, et qui exprime profondément l'ADN de la marque.

Notre philosophie est toujours la même : écouter avant de composer. Comprendre ce qu'est la marque, ce qu'elle veut dire, ce qu'elle doit faire ressentir. Ensuite seulement vient le temps de la création.

Le succès naît de l'équilibre entre trois éléments : singularité, cohérence et émotion. Si une identité sonore est distinctive, fidèle à l'institution, et capable de toucher immédiatement le public, alors elle s'installe durablement.



Comment avez-vous conçu cette identité pour Universcience, quelles ont été vos influences ? Comment cette identité va se décliner entre la Cité des sciences et de l'industrie et le Palais de la découverte ?

L'enjeu était de créer une même famille sonore, avec trois expressions complémentaires ayant l'élan positif de la science comme dénominateur commun : une science incarnée, intelligemment vulgarisée, vivante et accessible.

Nous sommes partis de la marque Universcience, de ce qu'elle incarne, pour ensuite décliner les sons sur toute l'architecture de marque. L'inspiration vient de cette idée que la science est en permanence une exploration : elle questionne, ouvre des perspectives, révèle. Nous avons donc travaillé une écriture sonore qui interpelle, faite de textures qui racontent l'exploration et le foisonnement, de moments de respiration qui disent la déambulation et l'émerveillement, et de progression, presque comme une mise en orbite de l'imaginaire.

Cette identité a été pensée comme un socle commun, capable ensuite de se moduler :

- pour la Cité, avec l'expression de l'émerveillement de la découverte ;

- pour le Palais, avec une version qui raconte « la science en train de se faire » ;  
- pour le Blob, où l'on entend la curiosité, quelque chose de très ludique avec des textures presque bizarres.

### Existe-t-il des sons liés à la science ?

La science n'a pas un son unique. Elle évoque plutôt des dynamiques : pulsations, vibrations, fréquences, signaux, phénomènes répétitifs ou imprévisibles. Ce qui est fascinant, c'est que le son et la science partagent une même matière : l'onde.

Et au fond, la musique elle-même est une forme de science. Elle repose sur des lois physiques, des relations mathématiques, des structures et des équilibres. Depuis toujours, musique et science dialoguent : elles ont en commun la recherche de formes, de rythmes, d'harmonie, mais aussi l'expérimentation et l'invention, le génie créatif.

Ce n'est d'ailleurs pas un hasard si de nombreux grands scientifiques étaient aussi de grands musiciens. Chez beaucoup d'entre eux, on retrouve cette même capacité à percevoir des systèmes complexes, à rechercher des correspondances, à transformer l'abstraction en intuition sensible.

On peut donc traduire scientifiquement des notions sonores, mais aussi, poétiquement, faire entendre la curiosité, l'expérimentation, l'invisible.

### Si vous deviez décrire cette identité sonore en un seul mot ou image ?

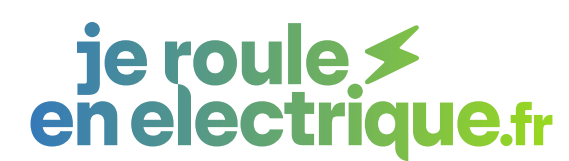
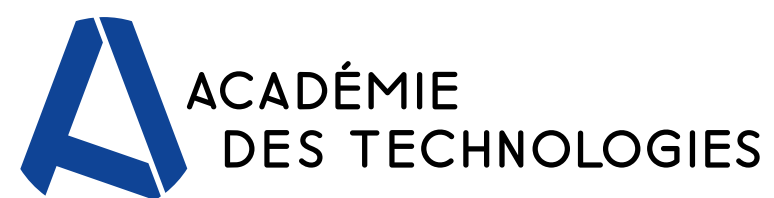
Un mot : découverte.

Une image : le Buchla, instrument modulaire, organique, exploratoire, qui incarne à la fois l'expérimentation, la liberté et l'invention sonore.



---

## Partenaires du week-end du 30 & 31 mai



---

## Contact presse

Aurore Wils

01 40 05 70 15 | 06 46 66 18 97

[aurore.wils@universcience.fr](mailto:aurore.wils@universcience.fr)

